

פיתוח יישובים חקלאיים מול שימור ערכי טבע - פתרון קונפליקטים בצפון הערבה

עזרי אלון^[1] ויואב מורג^[2]

^[1]מתכנן סביבתי, מחוז דרום, רשות הטבע והגנים
^[2]מנהל מחוז הנגב, משרד החקלאות ופיתוח הכפר

הצורך לחזק ולהגדיל יישובים, בעיקר יישובים בפריפריה הנסמכים על חקלאות, יחד עם שינוי פני החקלאות לעיבוד אינטנסיבי (חממות, בתי צמחייה) יוצרים קונפליקט בין הערכים החיוביים הרבים שבחקלאות להשפעותיה הסביבתיות השליליות. לכן, יש לקבל החלטות מושכלות במפגש ובממשק בין הפיתוח החקלאי לשימור הטבע. בחינה צרת אופקים של האינטרסים הטמונים בתאי שטח קטנים יחסית, המיועדים לפיתוח חקלאי, מעוררת לא אחת עימותים ומביאה לקבלת החלטות שגויה של המפתחים והמשמרים כאחד. לעומתה, הסתכלות רחבה, תוך שילוב אינטרסים הדדיים ומציאת המשותף בין הגופים השונים, יכולה להוביל לגיבוש פתרון מוסכם שמסייע לרווחת האדם במידת האפשר, לצד שמירת הטבע. הדוגמה שלפנינו מתווה מסגרת וכללים להתמודדות עם קונפליקטים צפויים בין הפיתוח לשימור. בשנות ה-80 הוקצה בצפון הערבה תא שטח גדול להקמת תחנת הרדיו "קול אמריקה" לצורך שידורי תעמולה לברה"מ. תכנית זו התייתרה עם נפילת ברה"מ. השטח עצמו הוא בעל ערכי טבע ייחודיים; כאן נפגשים נופים ואזורים פיטוגאוגרפיים שונים - סודני /הרו-ערבי/ אירו-טורני - היוצרים בית גידול עשיר ומגוון בצומח ובבעלי חיים. במרכז המערכת האקולוגית קיים חורש שיטים מפותח ובו חרדוני צב, צבאים, עופות וטורפים, כלומר מדובר בשטח בעל ערכיות אקולוגית ונופית גבוהה. רשות הטבע והגנים (להלן - הרשות) ראתה אזור זה כראוי לשמש שמורת טבע. מאידך גיסא, אנשי האזור ומשרד החקלאות ופיתוח הכפר ראו בשטח זה פוטנציאל להשלמת משבצות חקלאיות ליישובי כיכר סדום וצפון הערבה ולפיתוח חקלאות אינטנסיבית, זאת גם על פי תכנית המתאר הארצית לשטחים פתוחים (תמ"א 35), שקבעה את פיתוח התשתיות החקלאיות בנגב כאחד מהאמצעים ליישומה. החקלאות היא מקור הפרנסה העיקרי של התושבים בפריפריה הרחוקה. לפיכך, לצורך חיזוק יישובי צפון הערבה, הנמצאים בתהליך קליטה והרחבה, יש רצון להרחיב את הפעילות החקלאית באזור. שר החקלאות ופיתוח הכפר, בסמכות הנתונה לו ולאחר דיונים מקצועיים, החליט (בשנת 2005) על הגדלת הנחלה החקלאית למשק משפחתי ביישובי הערבה וכיכר סדום מ-45 דונם ל-80 דונם, וזאת מתוך הסתכלות על יכולת הייצור ליחידת

שטח ועל צורכי הפרנסה; מספר היחידות החקלאיות מיועד לגדול מ-500 ל-750 ביישובי המועצה האזורית ערבה תיכונה, ומ-100 ל-200 יחידות חקלאיות ביישובי כיכר סדום; סך כל השטח החקלאי הנדרש ליישום מדיניות אזורית זו עומד על כ-21,000 דונם בצפון הערבה. על פי התכנון הראשוני של משרד החקלאות ופיתוח הכפר והמועצות האזוריות, כ-11,000 דונם מתוכם נכללו בתחום שטחי "קול אמריקה" שערכם האקולוגי גבוה.

תכניות אלה, ובפרט הפגיעה בשטחי "קול אמריקה", יצרו ויכוח וקונפליקט בין הרשות ובין משרד החקלאות ופיתוח הכפר, שהגיעו לכדי משבר ופגעו ביחסי העבודה גם במישור הארצי. המשבר חייב הגעה לפתרון מוסכם על הצדדים, וכך נוצר תהליך מורכב שסופו מתווה משותף לפיתוח ולשימור. התהליך נעשה בשיתוף פעולה ובשקיפות מלאה בין הרשות, משרד החקלאות ופיתוח הכפר והמועצות האזוריות ערבה תיכונה ותמר - השותפים להסכם. מבחינה סטטוטורית כולל השטח שמורה - על פי תכנית המתאר הארצית לשמורות טבע (תמ"א 8), ושטח חקלאי - על פי תכנית המתאר המחוזית. הוחלט להתמקד במהות הצרכים של כל צד ולא בצד התכנוני-משפטי.

נקבעו מספר עקרונות עבודה: פיתוח בר-קיימא המשלב פיתוח חקלאות והתיישבות לצד שימור שטחים ערכיים; הכרה בזכות לקיימות הדדית - קהילה חקלאית בעלת אמצעי ייצור מספיקים לצד שמירת טבע לדורות; הפרדה בין השימור לפיתוח על-ידי שימור רצף שטחים ערכיים (קישוריות אקולוגית) לצד פיתוח שטחי חקלאות חדשים צמודי דופן לפיתוח הקיים (קישוריות תפקודית לחקלאי); יצירת רצף שטחים שמורים עם ירדן, מהרי אדום למכתשים.

כדי להמיר את עקרונות העבודה לתוצאות שניתן ליישמן בוצע סקר הערכת ערכיות אקולוגית על בסיס דגימת מיני מפתח (indicator species) שנוכחותם מצביעה על מצב בית הגידול - שיטים וחרדוני צב - לצד איתור חלופות מתאימות לשטחי חקלאות. כמו כן נעזרו הצדדים בחוות דעת של חוקרים ואקולוגים מהאקדמיה.

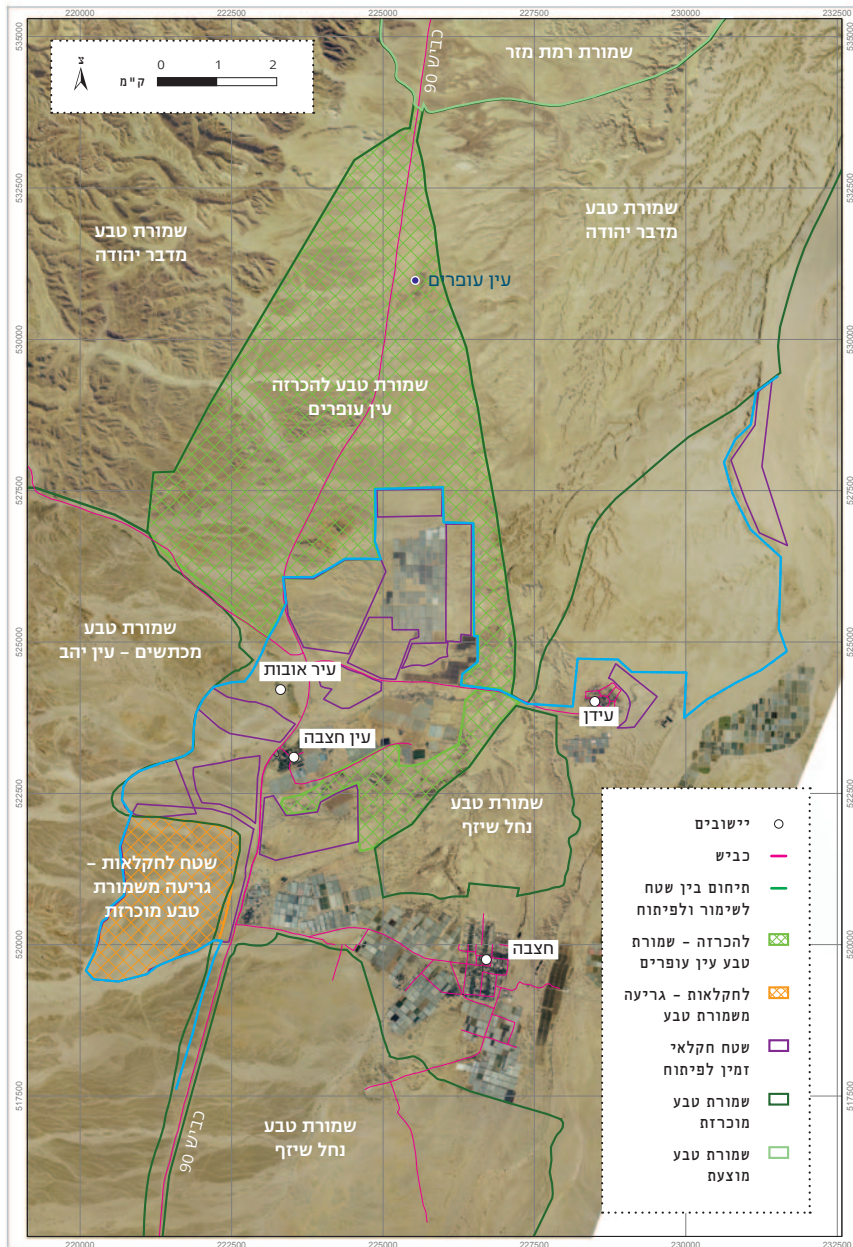
התוצאה - בשנת 2010 נחתם "הסכם קול אמריקה" (אזור 1) שעיקריו: הקצאת שטח בגודל של כ-26,500 דונם לשמורת טבע חדשה, "עין עופרים", בשטח בעל הערכיות הגבוהה ביותר; ייעוד שטחים בגודל של כ-15,000 דונם לחקלאות, ששליש מהם ייגרעו משמורת טבע מוכרזת (מכתשים-עין יהב); ייעודם של 6,000 דונם נוספים לפיתוח חקלאי ייקבע בעתיד. כמו כן הוסכם לעגן את ההסכם במהלך סטטוטורי משותף להכרזת שמורת הטבע עין עופרים בד בבד עם הפיתוח החקלאי. קצב ביצוע הכשרת קרקעות לחקלאות יהיה על פי הקליטה בפועל.

ביצוע בפועל של הכשרת קרקעות לחקלאות נעשה על פי תכנון מפורט, בתיאום עם הרשות ועם גופים אחרים לפי

המלאה.

קיום הליך הידברות הדדי ומתמיד בין הגורמים השונים, מתוך מחויבות לעקרונות ההסכם, יאפשר להביא לא רק למימוש, אלא אף לפתרון קונפליקטים אפשריים חדשים, לדוגמה - תכנון שטחים המפונים ממיקוש לצורכי הכשרתם לחקלאות יחד עם שימור ערכי טבע וסביבה.

הקריטריונים שבהסכם: ערכי טבע מיוחדים, רצף לחקלאות ורצף לשימור, עמידה במאזן השטחים לשימור ולחקלאות, מגוון בתי הגידול, שימור נחלים, קרבה לחקלאות קיימת וליישוב, תשתיות מים וחשמל, דרכים ועוד. ההסכם הוצג בין השאר למשרד להגנת הסביבה, לחברה להגנת הטבע, למנהל מקרקעי ישראל, למנהל התכנון, לנציגי מדענים מהאקדמיה ולקק"ל, וקיבל את תמיכתם



איור 1. טיוטת "הסכם קול אמריקה" שנחתם ב-2010: הסכם החלפת שטחים - עין עופרים אחד ההישגים העיקריים של ההסכם הוא היכולת של הצדדים להסכים על שרטוט גבול בין האזורים המיועדים לשימור לבין אלה שיפתחו לטובת צורכי החקלאות (של מושבי כיכר סדום, עידן וחצבה).

מקורות המידע: מידע גאוגרפי - מרכז מידע גאוגרפי-אקולוגי (מג"א) ברשות הטבע והגנים - פורום מידע גאוגרפי תכנוני; טופוגרפיה - המרכז למיפוי ישראל; אורתופוטו - אופק 2010. מפה זו אינה אסמכתא לקביעת גבולות מדויקים. הקואורדינטות הן על פי רשת ישראל החדשה. הפקת המפה: בעז פריפלד, 5.9.2012.



שמורת עין עופרים | צילום: דורון ניסים