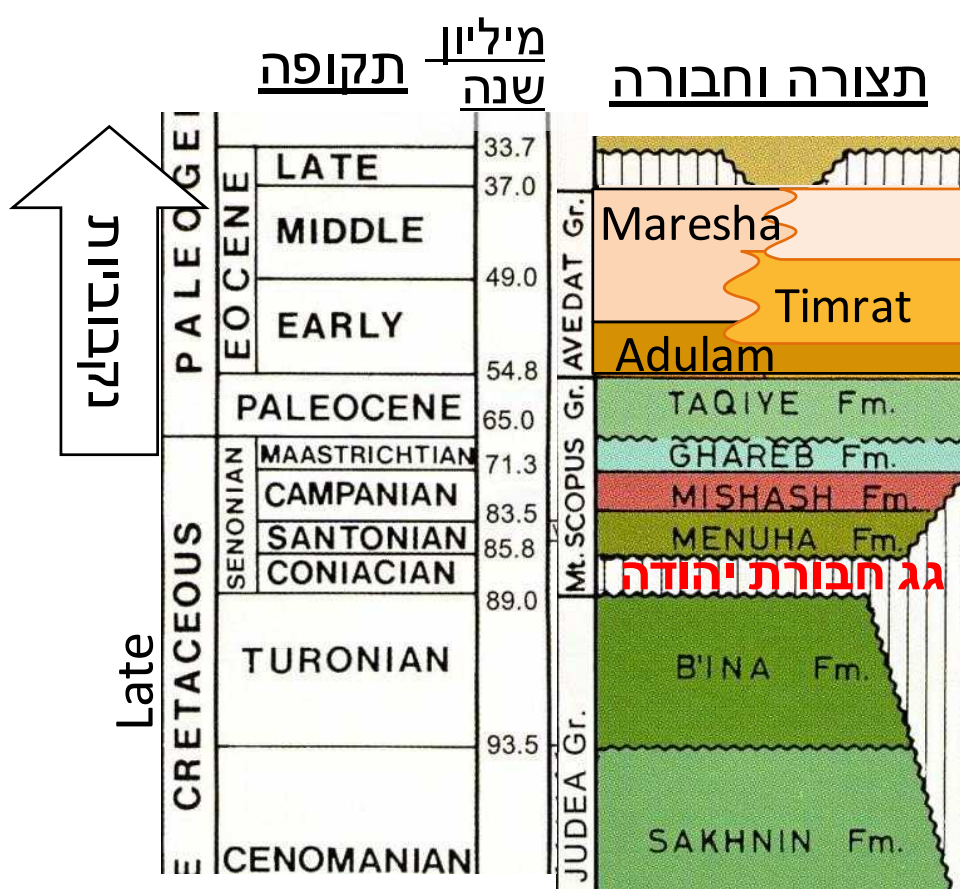


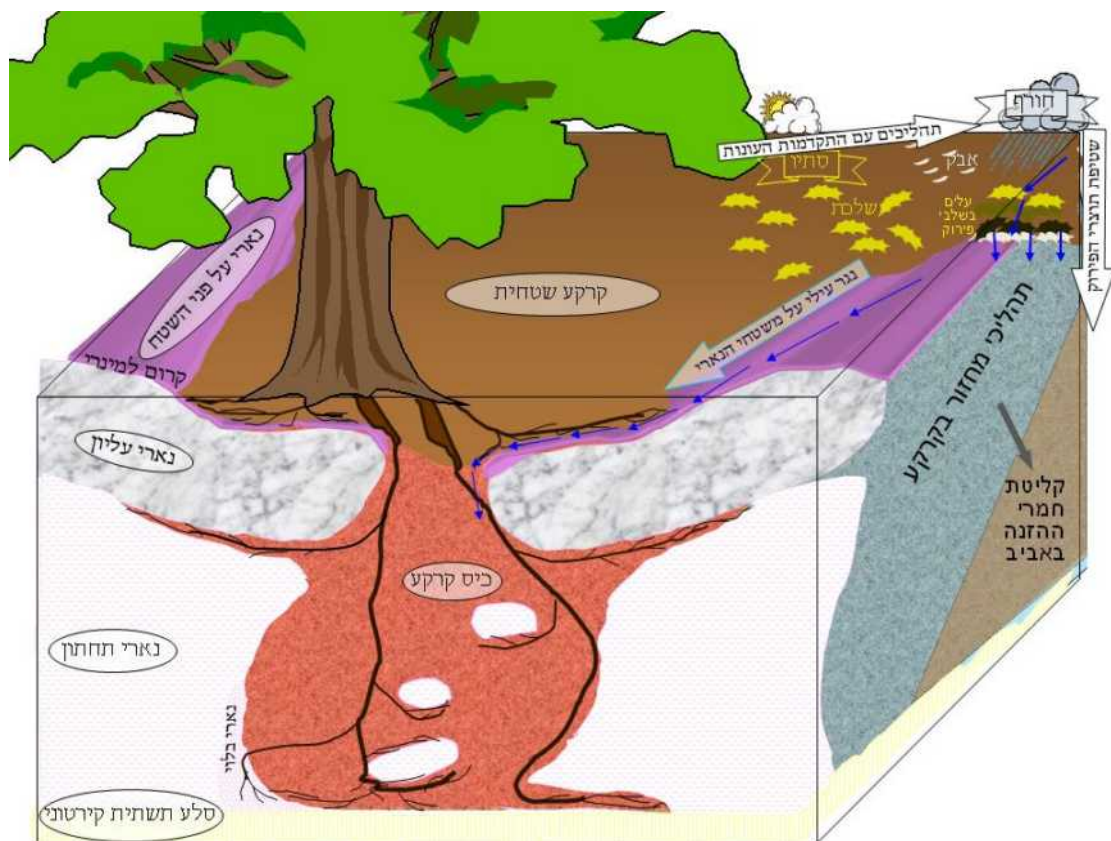
נספח 1. טור החבורות והתצורות הגאולוגיות הנמצאות בסביבת קער אלונים-מנשה

חבורת יהודה (מתקופות קנומן-טורון), מעליה חבורת הר הצופים (סנון-פלאוקן) ומעליה חבורת עבדת (אאוקן), שהיא השולטת בקער אלונים-מנשה עם התצורות עדולם, תמרת ומראשה. עם העלייה ההדרגתית בטור הסלעים בתצורות עדולם ומראשה חלה עלייה הדרגתית של נקבוביות הסלע כתוצאה מעלייה מתמדת של גובה הים באאוקן התחתון-תיכון (מעובד על פי Sneh et al.^[41] ו-Fleischer and Gapsou^[31]).



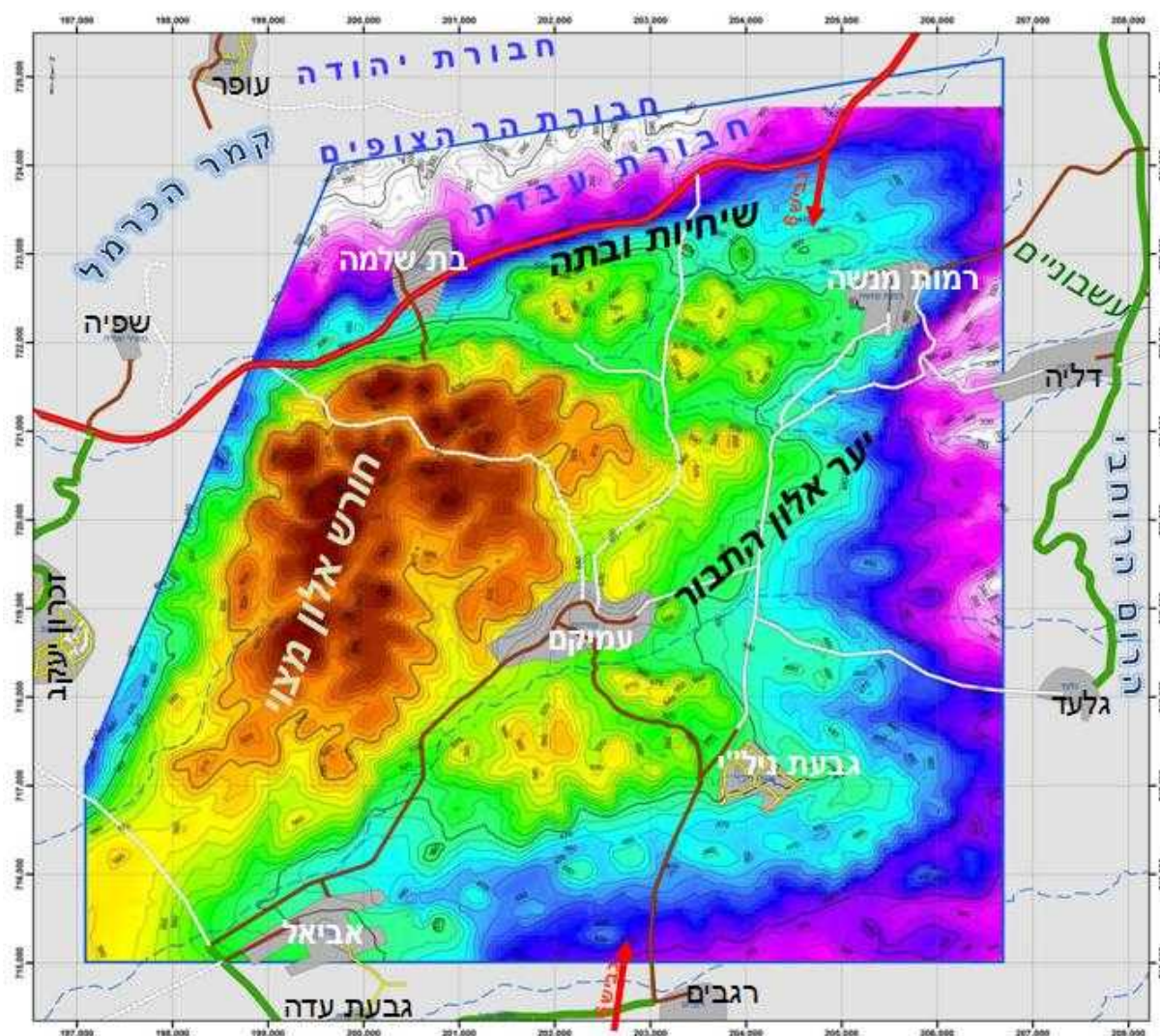
נספח 2. מערכת הקרקע והסלע בבית הגידול של אלון התבור ותהליכים עונתיים החלים בה

שורשי אלון התבור מחולקים בין הקרקע השטחית וכיס הקרקע. הכיס נוצר בתוך שכבת הנארי מעל לסלע הקירטון. הקירטון הנקבובי תורם מים לכיס במהלך הקיץ. גשמים קלים בסתיו ובאביב הופכים לנגר על גבי הנארי, מרטיבים את הקרקע העליונה, ומקצרים את עונת היובש. תהליכי מחזור יוצרים מערכת הזנה סגורה ומאפשרים קיום רב-שנתי של העץ.



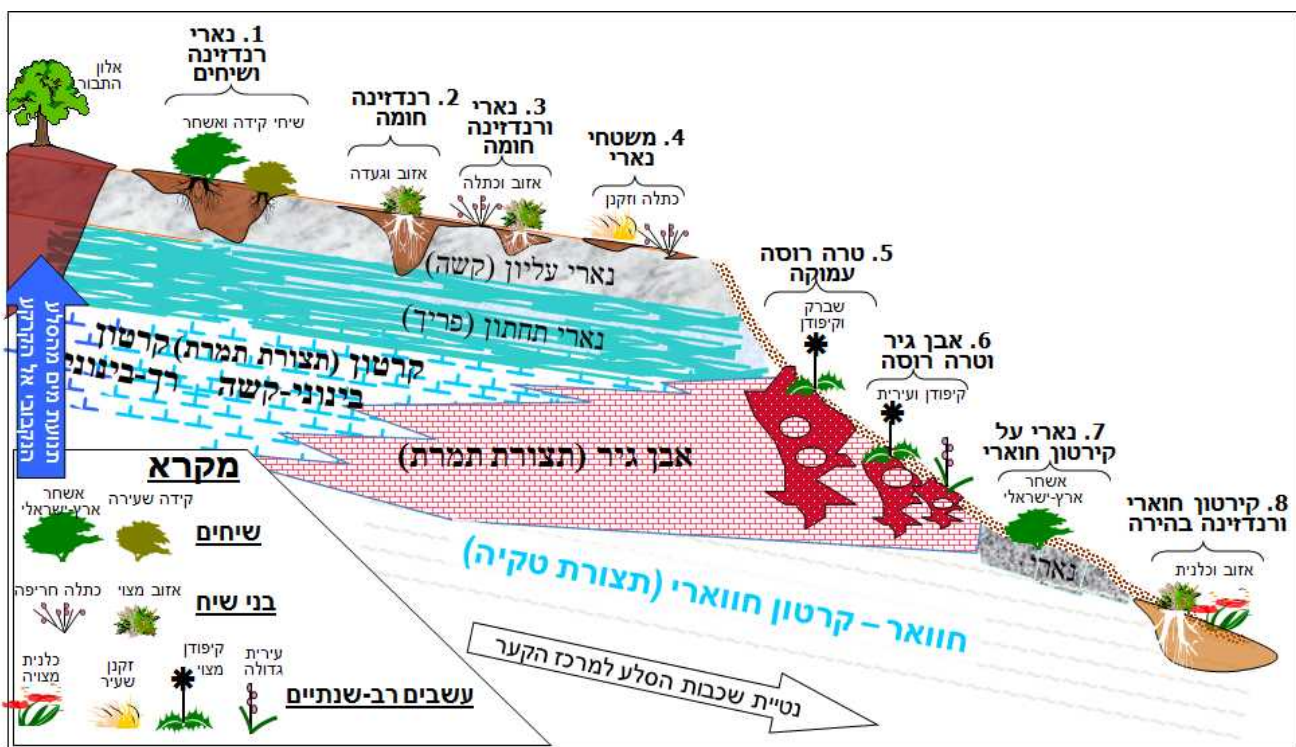
נספח 3. מפת גובה שכבות הסלע בצפון-מערב רמת מנשה בסביבת הר חורש

במפה הופחת הגובה הטופוגרפי מגובה גג חבורת יהודה (נספח 1), וכך התקבל הגובה היחסי של שכבות הסלע. מפה זו נותנת תמונה מפורטת יותר ממפה גאולוגית של תצורות הסלע. על המפה מוצגים החבורות הגאולוגיות ומיקום תצורות הצומח העיקריות. נראית התאמה בין הצמחייה לשכבות הסלע שהיא גדלה עליהן (נתוני שכבת הייחוס לפי Fleischer and Gapsou^[31]).



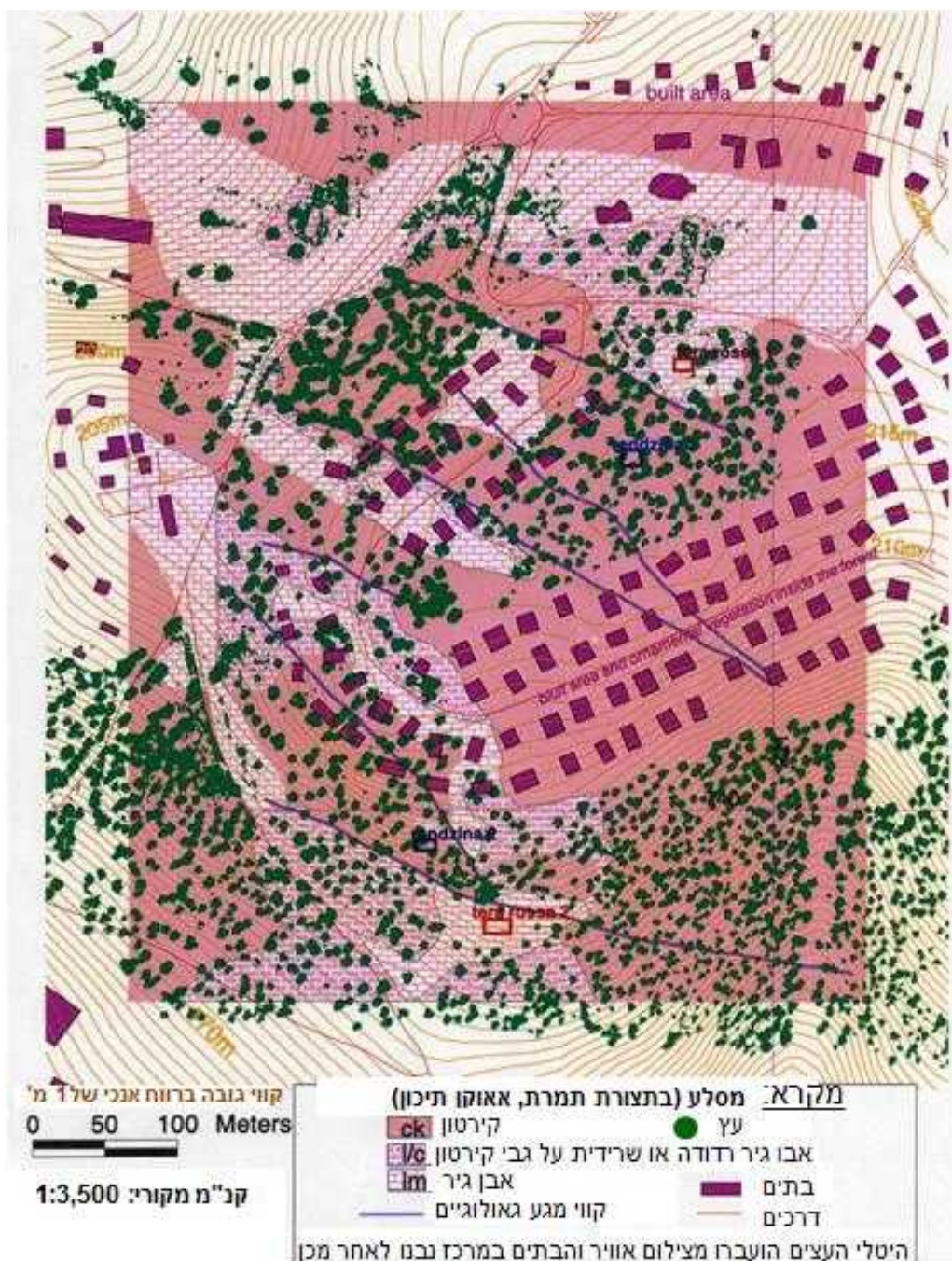
נספח 4. בתי הגידול במדרון אלון הגליל-ביר אל מכסור-נטופה בשוליים הצפוניים של קער אלונים-מנשה

יחידות של סלע-קרקע וצומח על מדרון אחד שהתפתחו בהתאם לשינויים של נקבוביות הסלע וקשיותו ולגודל כיסי הקרקע. נראה מעבר מיער אלון התבור הגדל על קירטון רך-בינוני ועל כיסי קרקע גדולים, דרך שיחים ובני שיח על קירטון קשה או חווארי ועד לעשבונים בלבד על אבן גיר.



נספח 5. מעברים של מופעי קירטון ואבן גיר של תצורת תמרן באלון הגליל והשפעתם על מיקום היער וקרחות בתוכו

מפת מסלע והיטלי העצים באלון הגליל (לפי הר^[10]) וקווי גובה ברווח אנכי של 1 מ'. יער פארק מפותח של אלון התבור נמצא על קטעי קירטון (צבע ורוד); עצים פזורים בקטעים של שכבת אבן גיר דקה על גבי קירטון (משבצות כהות), וקרחות יער בקטעי אבן גיר עם קרקע טרה רוסה (משבצות בהירות). שכבת העצים ביער קדמה לשכבת הבתים שנבנו מאוחר יותר.



נספח 6. השוואת בתי גידול באזור הים תיכוני

בהכללה, מאגר המים העיקרי בבתי הגידול של חבורת עבדת (וקירטונים אחרים) הוא המים שנאגרים בנקבובי הקירטון. האלון המצוי ומלווייו חודרים לסדקים דקים בקירטון הרך, קולטים מים ישירות מהסלע, מנצלים את הממד האנכי, וכך מתאפשרת צפיפות של הצומח. לאלון התבור נדרשים כיסי קרקע כתווך לשורשים. כשהקירטון קשה, אגירות המים מעטה ומתאפשר בעיקר קיום של שיחים ובני שיח. הקרקע על אבן הגיר מתייבשת בקיץ, אין עתודות מים בסלע, ומתאפשר רק קיום של עשבונים.

חורש גדל ומעמיק שורש גם בבית גידול שונה: בכיסי קרקע בחללים קרסטיים הסלע אינו תורם מים, ומאגר המים הוא בקרקע שבעומק, מתחת לאזור ההתייבשות העליון.

