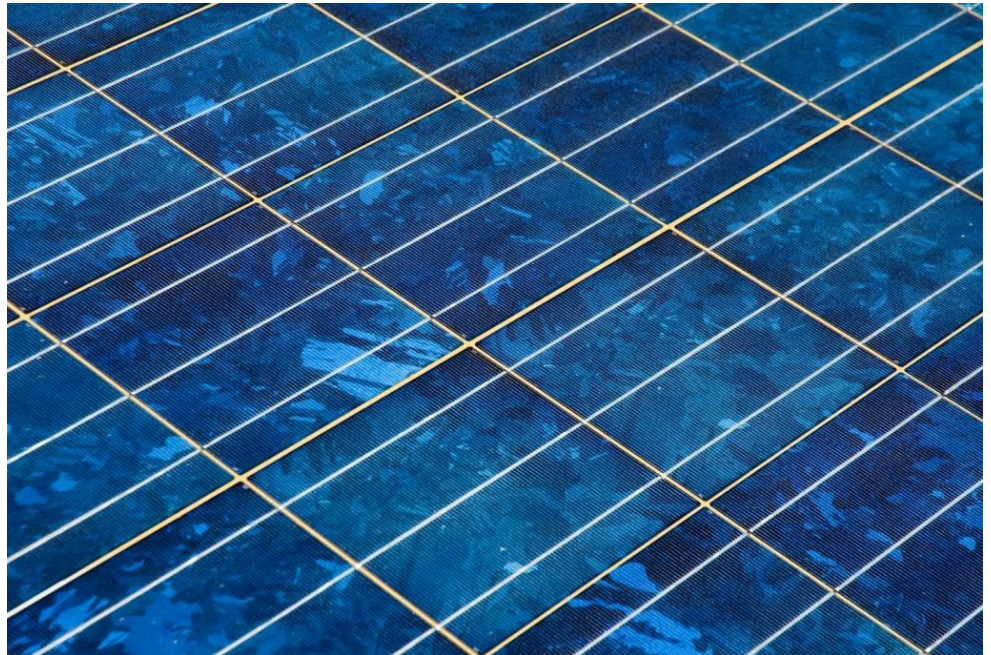


אפרים שלאין

מנהל אגף בכיר (תכנון תשתיות),
מנהל התכנון, משרד הפנים

ציטוט מומלץ

שלאין א. 2010. מדיניות לקידום
תוכניות להקמת מתקנים סולריים
לייצור חשמל. אקולוגיה וסביבה 1(1).



החידושים בתחומי הטכנולוגיה להפקת חשמל מהשמש הביאו לכך נרחב ויצירתי של פיתוחים ויוזמות. אלה מחייבים את מערכת התכנון והבנייה לגבש מדיניות התואמת את אופי הטכנולוגיה והחדשנות שבה" | צילום: ערן ברוקוביץ'

[תוכן זה הוא חלק מרב-שיח. לחצו כאן לדיון המלא](#)

מדיניות לקידום תוכניות להקמת מתקנים סולריים לייצור חשמל

3 בינואר, 2010

גיליון חורף 2010 / כרך 1(1)

ההתפתחות הטכנולוגית בתחום ייצור אנרגיה סולרית וההכרה מצד מוסדות השלטון בחשיבות ייצור חשמל ממקורות אנרגיה מתחדשים, הביאו לקידום יוזמות ממשלתיות ולפניות שונות של יזמים פרטיים לייצור חשמל באנרגיה סולרית.

מערכת התכנון והבנייה קידמה את אתר "אשלים" ואיתרה אתרים נוספים בנגב, שניתן להגיע עם מימושם לפוטנציאל ייצור של 650 מגה-ואט, במקביל פעלה לתיקון תקנות התכנון והבנייה. זאת, במטרה לאפשר בהליך מהיר הקמת מתקני PV בהיקף של עד 50 קילו-ואט כל אחד, על גגות מבנים שהוקמו כדן. פירות עבודה זו ניתן לאות במתקנים הקמים לאחרונה במבנים חקלאיים ובמבני ציבור ותעשייה.

החידושים בתחומי הטכנולוגיה להפקת חשמל מהשמש הביאו לכך נרחב ויצירתי של פיתוחים ויוזמות. אלה מחייבים את מערכת התכנון והבנייה לגבש מדיניות התואמת את אופי הטכנולוגיה והחדשנות שבה.

צוות שהוקם במנהל התכנון במשרד הפנים שקד על גיבוש מסמך מדיניות, שיובא לדיון במליאת המועצה הארצית לתכנון ולבנייה. חברי הצוות נפגשו עם יזמים ועם נציגי רשויות מקומיות, משרדי ממשלה, גופים ירוקים, חברת החשמל (כאחראית להולכת החשמל), ובשיתוף עורכי תוכנית המתאר הארצית למשק החשמל ואף סיירו בנגב ובערבה, כדי לעמוד מקרוב על מאפייני המתקנים ועל צורכי היזמים. תוך פרק זמן של כשלושה חודשים הוכן מסמך לדיון, במטרה להניח בפני המועצה הארצית לתכנון ולבנייה המלצות למדיניות תכנונית לקידום יוזמות להקמת מתקני ייצור באנרגיה סולרית.

קווי המדיניות המוצעים לקידום תוכניות למתקנים סולריים לשם ייצור חשמל התבססו על הצורך לשלב בין מאפייני הטכנולוגיות והשטח הדרוש (כ-20-25 דונם ל-1 מגה-ואט) לבין ייעודי הקרקע, סמיכות למבנים ולתשתיות של

הולכת חשמל ומדיניות התכנון הפיסי. כל זאת, תוך יצירת איזון בין צורכי הפיתוח לבין שמירה על שטחים פתוחים ועל משאב הקרקע.

המסמך שגובש מציע מסלולי קידום שונים לפי המאפיינים של כל מיזם (בעיקר היקף הספק הייצור וצריכת השטח), וכן המלצות להתאמות ולשינויים הנדרשים בחקיקה ובתוכניות המתאר. כמו כן, המסמך כולל המלצות לאופן הקידום של תוכניות למתקנים סולריים, לרבות הדרישות מיזמי הפרויקט והקריטריונים לקידומם.

המדיניות התכנונית המוצעת במסמך קובעת עקרונות וסדר עדיפויות להקמת מתקנים סולריים, כלהלן:

1. גגות מבנים שהוקמו כדין – ללא הגבלה.
2. דו-שימוש בקרקע (לדוגמה חניונים).
3. שטח בייעוד של מתקנים הנדסיים.
4. שטח בייעוד של מלאכה, תעשייה, אחסנה ולוגיסטיקה (בתנאי שלא יפגע בפיתוח השטח בהתאם לייעודו המקורי).
5. שטח בייעוד של מבני משק ושטחי חקלאות צמודי דופן ליישובים כפריים (בהיקף עד כ-150 דונם).
6. שטחים במרחב הפתוח.

מסלולי התכנון המוצעים מסתמכים על הליכי תכנון קיימים וכוללים שני שינויים עיקריים:

1. הסמכת ועדה מקומית לאשר תוכניות למתקנים בהיקף של עד 150 דונם לערך.
2. קידום שינוי לתוכנית המתאר הארצית לתחנות כוח קטנות (תמ"א 8/ד/10) על מנת לאפשר לוועדה המחוזית לאשר תוכניות למתקנים בהיקף של עד 500 דונם לערך.

מתקנים עתירי שטח יקודמו במסגרת המועצה הארצית לתכנון ובנייה, כפי שמחוייב כיום.

המדיניות המוצעת מאפשרת עמידה ביעדי הממשלה בשנים הקרובות, תוך קידום ייצור חשמל באנרגיה סולרית בצורה מבוזרת, מותאמת למדיניות התעריפים של הרשות לשירותים ציבוריים – חשמל ושמירה על גמישות. כל זאת, בהתאם להתפתחות הטכנולוגית ולניסיון שיצטבר מהקמת המתקנים בפועל.