

אסף קרואני

מנהל מחלקת ניהול יער, מחקר
וקשרי חוץ, אגף הייעור, קרן קימת
לישראל

גיל סיאקי

מנהל מחלקת יער במרחב דרום,
קק"ל

ציטוט מומלץ

קרואני א וסיאקי ג. 2020. שיקום
בר-קיימא של אתרים פיראטיים
לשפיכת פסולת תוך התגייסות
הקהילה. אקולוגיה וסביבה 11(4): 75-
76.



נחל חברון, ליד מיתר. שנים רבות שימשו נחלי אכזב ושטחי בור בשולי יישובים בדרום הארץ אתרים להשלכת פסולת, וכך נותרו כ"חצר אחורית" מזוהמת של היישובים בנגב | צילום: גיל סיאקי

שיקום בר-קיימא של אתרים פיראטיים לשפיכת פסולת תוך התגייסות הקהילה

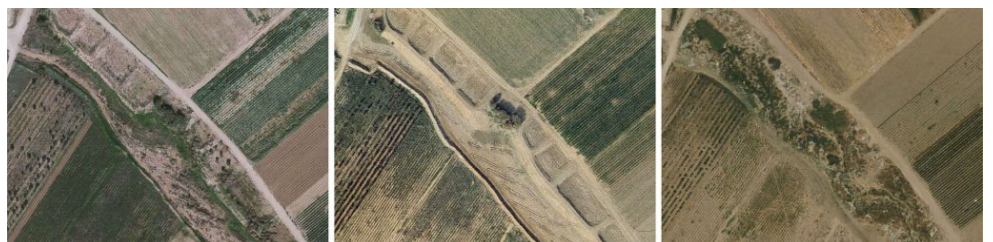
בקצרה

גיליון חורף 2020 / כרך 11 (4) / פסולת בינואר, 2021

המטייל ברחבי הארץ נתקל לא מעט באתרי פסולת פיראטיים בשטחים הפתוחים. גודלם של אתרים אלה נע בין מכולה בודדת שנהג משאית שפך באופן בלתי חוקי לבין מאות טונות של פסולת הנשפכת באופן חוזר ונשנה לאורך שנים. על פי נתוני המשרד להגנת הסביבה, כשישה מיליון טונות פסולת בנייה נוצרות בשנה: כשלושה רבעים מהן מופנים למתקנים מוסדרים (כ-3.5 מיליון טונות פסולת ממוחזרות, וכמיליון מוטמנות) וכרבע מושלך באופן לא חוקי בשטחים הפתוחים, מזהם את הקרקע ואת מי התהום וגורם נזק סביבתי וכלכלי רב [2]. השטחים הפתוחים, ויערות קק"ל בתוכם, הם אבן שואבת למובילי פסולת בניין עבריינים המעוניינים לחסוך בעלויות ההובלה וההטמנה, וזאת בשל קרבת היערות לערים ולדרכים ראשיות, רשת הדרכים הנוחה החוצה אותם והעצים המספקים הגנה מטווח הראייה של עוברים ושבים. כל אלה מקילים על הנהג לסטות לתוך היער מדרכו לאתר פינוי פסולת מורשה ולשפוך את תכולת המשאית באופן בלתי חוקי ועל חשבון זכות הציבור לשטחים פתוחים בריאים ונקיים [5,7,8].

קק"ל משקיעה מיליוני שקלים בשנה בניקיון השטחים שבניהולה ובפינוי פסולת שהושלכה בניגוד לחוק [6]. פעילות זו כמובן הכרחית, אך איננה מקדמת פתרון בר-קיימא, וכעבור זמן לא רב חלק מאותם אתרים חוזרים להיות אתרי פסולת. האתגר בשיקום אזורים אלה והרצון למנוע מהאזור המשוקם לשוב ולהפוך לאתר פסולת מצריכים פתרון הוליסטי ותהליך שיתופי מצד כל בעלי העניין. שיתופי הפעולה כוללים, בראש ובראשונה, אספות קהילה שנוציגי קק"ל מציגים בהן את תוכנית השיקום ויתרוניתיה, ובעלי העניין מתגייסים להצלחת התהליך.

פעילות מעין זו מתבצעת בכל רחבי הארץ, ונוכל ללמוד על התהליך המשלב בין השיקום הנופי לשיתוף בעלי העניין מדרך הפעולה של מרחב דרום בקק"ל. שנים רבות שימשו נחלי אכזב ושטחי בור בשולי יישובים בדרום הארץ אתרים להשלכת פסולת בניין, פסולת חקלאית ופסולת אורגנית (ויש שעדיין משמשים לכך גם כיום), וכך נותרו כ"חצר אחורית" מזוהמת של היישובים החקלאיים והעירוניים שהתפתחו בנגב [10]. לרוב, שטחים אלה סובלים גם מנוקי סחיפת קרקע עקב עיבודים חקלאיים לא משמרים, פריצת דרכים מיותרת ורעיית יתר.



שיקום נחל זיז (כ-8 ק"מ צפונית-מזרחית לנתיבות). מימין לשמאל: לפני השיקום (2010), לאחר פינוי פסולת ועבודות שימור קרקע (2011), עם צמחייה משוקמת, דרכים וחיץ בינו לבין השטח החקלאי (2019) | באדיבות המרכז למיפוי ישראל

שיקום שטחים מופרים מעין אלה מתחיל בפינוי הפסולת ובפעילות מקדימה להכנת קרקע וליצירת מתקנים לשימור של קרקע ומים (כגון סכרונים וטרסות) המונעים סחיפה, מסייעים לחלחול המים ולהגדלת עומק הרטבת הקרקע, ומאפשרים התבססות צמחייה והצטברות חומר אורגני. פעולות הכנת השטח כוללות הרחקת עיבודים חקלאיים מאפיק הנחל תוך סיכום והבנות עם החקלאים, שלעיתים נאלצים לוותר על עצים במטע מניב או על קטעים של שדות שלחין ובעל. בשלב הבא מתקיים אירוע לנטיעת העצים בשטחים שטופלו, בהשתתפות תושבי האזור, והוא מסמל נקודת ציון הקושרת את התושבים למאמץ ולמטרה המשותפת.

האתר המשוקם הוא כר פורה לפיתוח יוזמות מקומיות, כגון פינוי ישיבה, תצפית, מסלולי הליכה ורכיבה על אופניים. הוא מסייע למפגשים ולגיבוש הקהילה, ומעודד פעילות חינוכית סביבתית בחיק הטבע. לאט לאט הופכת "החצר האחורית" המזנחת לחזית היישובים ולמקור גאווה מקומית ואזורית המסייע להתפתחות התיירות באזור, מעודד נוכחות תושבים בשטח, ומונע מהאזור לחזור ולהפוך לאתר פסולת. נוסף על כך, תכנון מרחבי נכון מאפשר יצירת רצועות ירוקות לאורך תוואי הנחל, המקשרות בין היישובים לשטחי יער ומספקות מעטפת הגנה מזיהום אוויר ומסופות אבק [1]. מעבר לשימור פנאי ונופש, הרצועות הללו תומכות במגוון הביולוגי ומספקות מגוון שירותי מערכת אקולוגית. שילובן בשטחי החקלאות מסייע בהפחתת סחיפת הקרקע וזליגת מזהמים [4], מסייע לשימור ולטיפול של אוכלוסיות מאביקים, ומספק צוף ופרי.

קק"ל יזמה וביצעה מספר רב של מיזמים מסוג זה. התגייסות הקהילה הוכחה כמתכון מנצח בהתמודדות עם התופעה, והביאה לשינוי משמעותי באיכות הסביבה ובאיכות חיי התושבים [1, 9]. דוגמאות למיזמים כאלה הן שיקום נחל זיז בשיתוף שדה צבי וקלחים, שיקום נחל גוברין בשיתוף אביגדור, שפיר זרחיה, שיקום נחל חנון בשיתוף ניר עקיבא ושיקום נחל שלחים בשיתוף מבועים ויכני. באזור ואדי עארה, הסובל רבות משפיכת פסולת בלתי חוקית, הכריזו קק"ל והמועצות המקומיות הערביות על מיזם משותף להקמת יערות קהילתיים, שאחת ממטרותיו היא העלאת מודעות התושבים וגיוסם למניעת שפיכת פסולת ביערות הסמוכים ומסביב ליישוביהם [3].

עם זאת, הפתרונות הללו נקודתיים, ומטפלים בבעיה לאחר שכבר נוצרה. יש צורך בהתייחסות לאומית כדי למנוע מראש את הישנותה. כדי לצמצם את התופעה נדרשות פעולות נוספות, ויש הכרח במעורבות ממשלתית אינטנסיבית, הכוללת הגברת אכיפה, שיפוט מהיר ועונשים מרתיעים. מעבר לכך, יש לקיים שיתופי פעולה הדוקים בין הגופים המנהלים שטחים פתוחים – קק"ל, רשות הטבע והגנים ובייחוד היחידה שהיא מפעילה למניעת שרפת פסולת בשטחים הפתוחים (ראו [עוד בנושא](#) בגיליון זה), משרד החקלאות, מועצות אזוריות וצה"ל – שבמסגרתם ימופו שטחים מועדים לפורענות, ויתוכננו פעולות מגוונות למניעה ובראשן שיקום אקולוגי ומעורבות קהילתית.

מקורות

1. גטניו א. 2015. [מה שלא עשה הטבע](#). ישראל היום. 23 באוקטובר.
2. המשרד להגנת הסביבה. 2020. [דו"חות שנתיים של המפל"ס – מרשם הפליטות לסביבה](#).
3. פורטל הכרמל והצפון. 2019. [יער קהילתי לרווחת הציבור הערבי בוואדי ערה](#). 25 בינואר.
4. צעדי א, קטרה י, שוקר ש ואחרים. 2017. בחינת השירותים האקולוגיים של עצים הנטועים בגבול שדות חקלאיים על זליגה של חומרי הדברה. יער 17: 22–35.
5. קוריאל א. 2017. [תיעוד מקומם: פסולת בניין בלב היער](#). 25 במרץ. YNET.
6. קק"ל. 2019. [קק"ל החלה במבצע רחב היקף לפינוי פסולת בניין מהיערות](#). 20 בפברואר.
7. קק"ל. 2018. [כ-160 טון זבל מושלכים ביער יתיר מדי שבוע](#). 13 באוגוסט.

8. קק"ל. 2017. [קק"ל לקבלנים: להפסיק את תופעת זיהום היערות](#). 18 ביולי.
9. קק"ל. 2018. [דרכ הפסלים ביער חצרים](#).
10. רינת צ. 2019. [הזבל נערם, והנגב הופך לאתר הפסולת הביתית של הדרום](#). הארץ. 22 בספטמבר.
11. Uni D and Katra I. Airborne dust absorption by semi-arid forests reduces PM pollution in nearby urban environments. Science of the Total Environment **598**: 984-992.