

מיה דואני

המכון לחקר ארץ ישראל, יד יצחק בן צבי

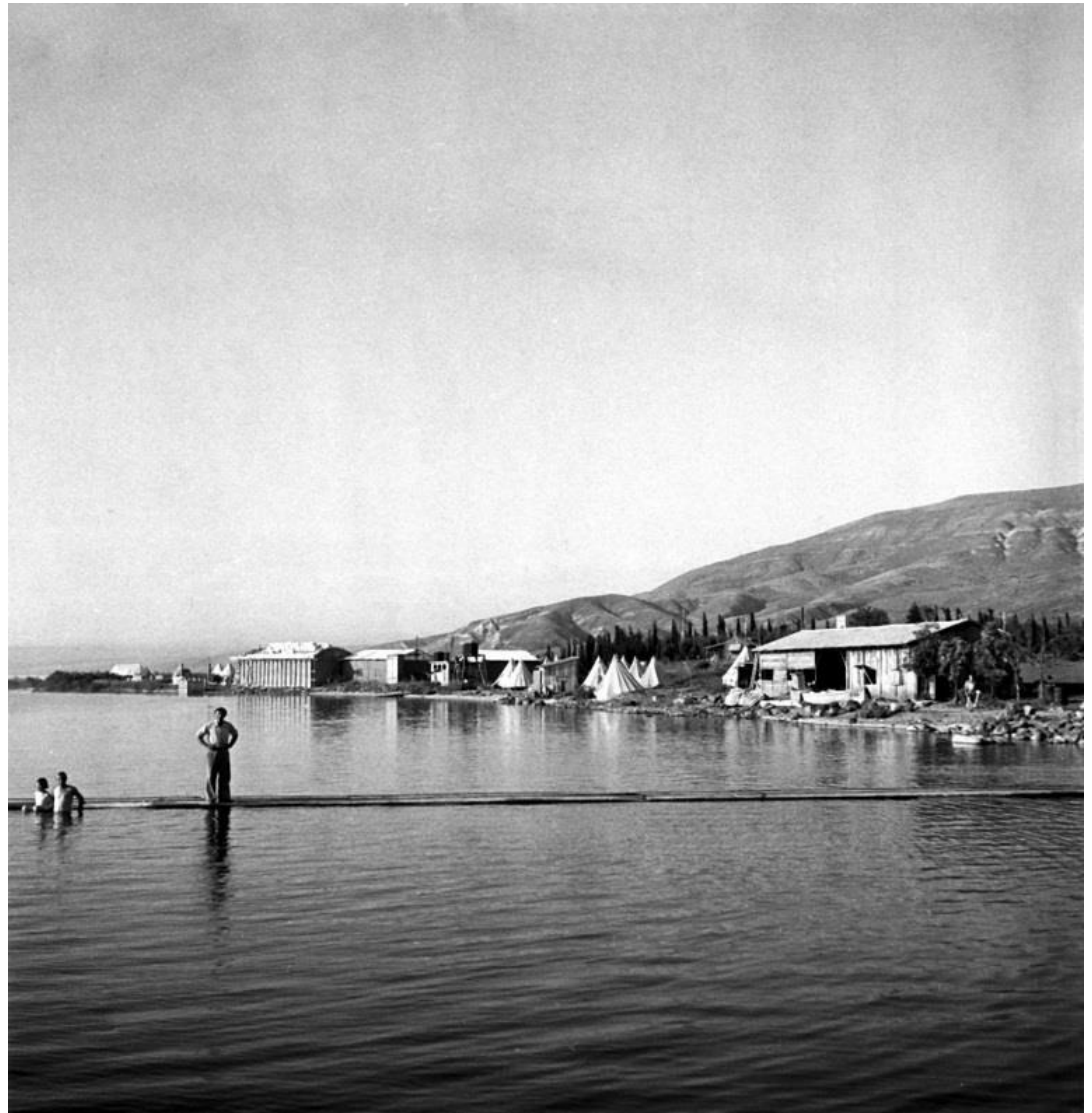
עמנואל כהן-שחם

המחלקה לזואולוגיה, אוניברסיטת תל-אביב

מאמר זה עבר שיפוט עמיתים

ציטוט מומלץ

דואני מ וכהן-שחם ע. 2014. "כאשר הנוף נוטש אותך" – רמת ההתקשרות למקום כגורם מכריע בתגובת קהילות סמוכות לחולה על ייבושה. *אקולוגיה וסביבה* 5(3): 262–254.



קיבוץ חולתה על שפת אגם החולה, בשנות ה-40 של המאה הקודמת | צילום: מיקו שוורץ, באדיבות אוסף ביתמונה, המרכז למדיה דיגיטלית, ספריית יונס וסוראיה נוריאן, אוניברסיטת חיפה

"כאשר הנוף נוטש אותך" – רמת ההתקשרות למקום כגורם מכריע בתגובת קהילות סמוכות לחולה על ייבושה

1 באוקטובר, 2014

גיליון סתיו 2014 / כרך 5(3)

חזית המחקר

על קצה המזלג

- המאמר מספק בחינה היסטורית, ועם זאת אקטואלית, לסוגיית מערכת היחסים בין האדם, החברה והסביבה, ומציע ממדים לעוצמת ההשפעה החברתית.
- השינוי הדרמטי במערכת האקולוגית של 'החולה' שנוצר בעקבות ייבושה, שינה את שירותי המערכת שהיא סיפקה לתושבי הקהילות הסמוכות, וכך שינה את המרקם החברתי של היישובים.
- היעלמותה של 'החולה' יצרה קונפליקט עבור תושבי היישובים הסמוכים. הם הזדהו עם המטרות הלאומיות לייבושה, אך התקשרותם עם מקום מחייתם נפגמה.
- בחינת ההשפעות החברתיות של ייבוש 'החולה' מלמדת על חשיבותם של השירותים שנותנת המערכת

האקולוגיה למרקם החיים האנושי הנסמך עליהם.

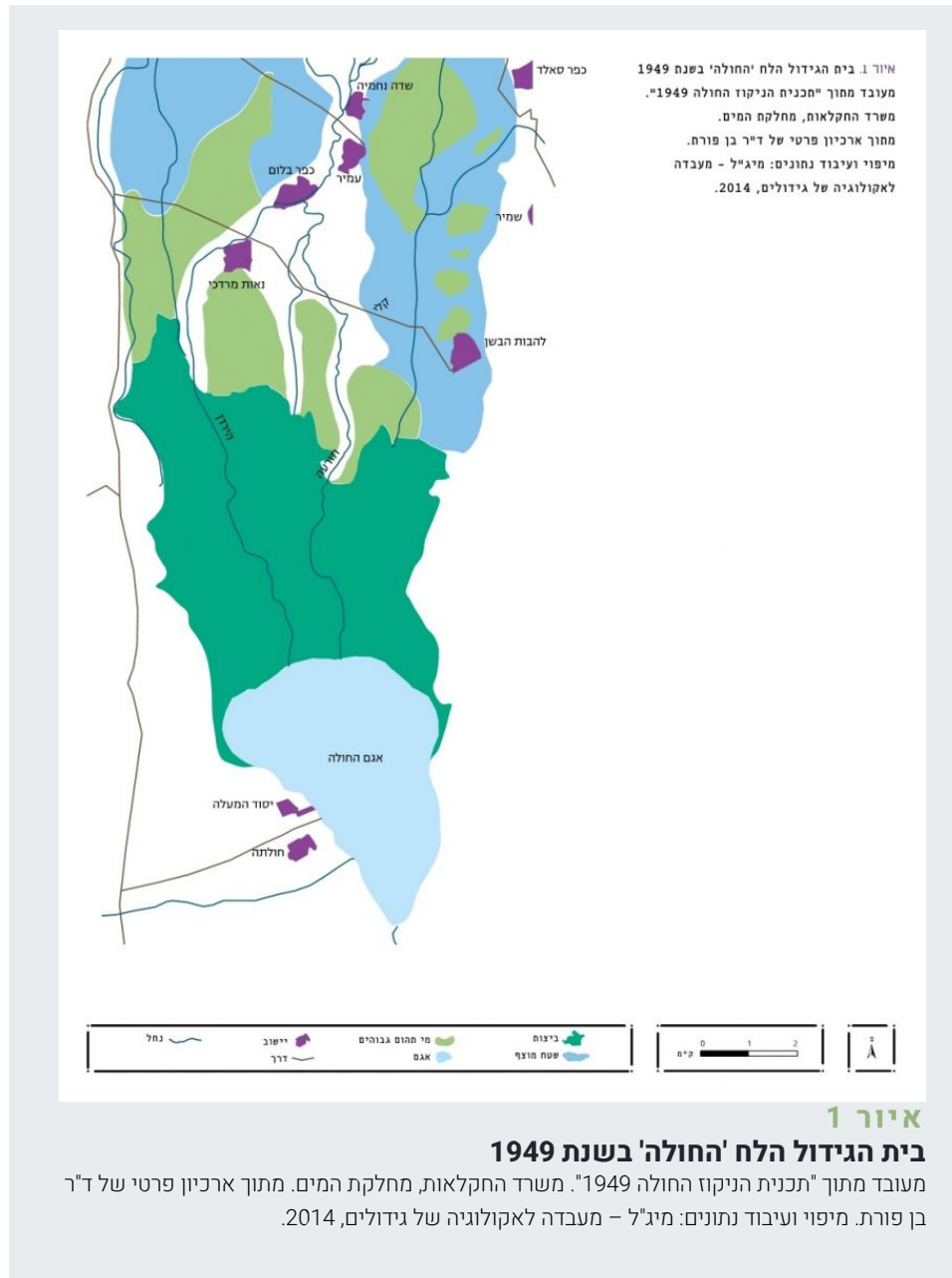
המערכת

תקציר

אגם החולה והביצות סביבו השתרעו על שטח של כ-60,000 דונם. בקרבת האגם נוסדה בשנת 1883 המושבה יסוד המעלה. סמוך ליסוד המעלה הוקם בשנת 1936 קיבוץ חולתה, שתושביו השתמשו באגם לצורכי פרנסה באמצעות דיג. לאחר הקמת מדינת ישראל נערך פרויקט ייבוש החולה בין השנים 1951–1957. ייבוש החולה נועד להגדיל את התוצרת החקלאית, ולא הביא בחשבון שקלולי תמורות שונים של שירותי המערכת האקולוגית. בעקבות השינוי של המרחב המוכר חווה קיבוץ חולתה משבר חברתי, בעוד ביסוד המעלה בירכו על השינוי. מטרת המאמר היא להבין באמצעות מחקר היסטורי-סביבתי מדוע הגיבו תושבי היישובים הללו באופן שונה לאותו שינוי סביבתי. השפעת ייבוש החולה על הקהילות הסמוכות נבחנת הן באמצעות מדדים שמציעים מחקרים על שקלול תמורות של שירותי מערכות אקולוגיות, הן באמצעות מדד ההתקשרות למקום, שמקורו בפסיכולוגיה הסביבתית. מסקנת המחקר היא שמדד ההתקשרות למקום מסביר בצורה הטובה ביותר את ההבדל בין התגובות השונות של קהילות סמוכות לחולה על ייבושה. חקר מקרה זה משלב בין תחומי ידע שונים מתוך כוונה להעשיר את הבנתנו בנושא שבו סביבה וחברה משיקים זה לזה.

מבוא

אגם החולה השתרע על שטח של כ-15,000 דונם, ובצפונה שכנו ביצות על שטח שהגיע בשיאו לכ-45,000 דונם ^[19] (איור 1). באגם וביצות היו כ-16 מיני דגים, שחלק מהם נידונו על-ידי תושבי הסביבה ^[22]. על שפת האגם קמו שתי התיישבויות כפריות יהודיות: המושבה יסוד המעלה הוקמה ב-1883 כצורת התיישבות כפרית שמבוססת על בעלות פרטית על הקרקע, על המשק ועל הבית, ותושביה התפרנסו בעיקר מעיבוד חלקות אדמה ^[1]. קיבוץ חולתה הוקם ב-1936 סמוך ליסוד המעלה. הקיבוץ הוא צורת התיישבות שיתופית מבחינה כלכלית, תרבותית וחינוכית. התיישבותם של חברי חולתה לחוף האגם נעשתה מתוך מחשבה שיוכלו להשתלב בפרויקט ייבוש החולה. מאחר שייבוש החולה התמהמה, הם החלו לעסוק לפרנסתם בדיג, והדיג נעשה מקור פרנסתם העיקרי ^[15]. מלבדם היו יישובים נוספים שהושפעו מייבוש החולה, אך הם היו מרוחקים יותר ותושביהם לא חיו לצד האגם.



התועלת שבני אדם מפיקים ממערכות אקולוגיות נקראת שירותי המערכת האקולוגית (ecosystem services)^[20, 26]. שירותי המערכת האקולוגית מתחלקים לארבע קטגוריות: שירותי אספקה – כגון מזון, שירותי ויסות – כגון ויסות אקלים או טיהור מים, שירותי תרבות – כגון תירות אקולוגיות, ושירותי תמיכה – המאפשרים למגוון הביולוגי להתקיים. לעתים ישנו מצב של שקלול תמורות בין שירותי מערכת אקולוגית (ecosystem service) ובו עלייה בשירות מסוים של המערכת האקולוגית מביאה לירידה באספקת שירות אחר. שקלול התמורות יכול להשפיע באופן משמעותי על המערכת האקולוגית, ועל כן המחקר האקולוגי רואה חשיבות בהבנת תהליכים אלה [29, 18].

לאחר הקמת מדינת ישראל, בין 1951 ל-1957, ניקזה קק"ל את בית הגידול הלח 'החולה' (להלן – החולה), וכל מה שנותר ממנו הוא שמורת טבע על שטח של 3,200 דונם. ניקוז זה יצר תמורות בין שירותי המערכת האקולוגית, כגון מעבר מאספקת מזון מדיג לאספקת מזון מתוצרת חקלאית תוך כדי איבוד בתי גידול טבעיים, שאפשרו למגוון הביולוגי להתקיים [19, 13]. לפי כל העדויות שבידינו, חוו חברי קיבוץ חולתה תחושה של אבל ומשבר חברתי בתום ייבוש החולה [16, 10, 7, 4]. לעומתם, תושבי המושבה יסוד המעלה בירכו על שינוי הנוף והסביבה [9, 6, 4]. מטרת המאמר היא להסביר באמצעות מחקר היסטורי-סביבתי מה היו הגורמים שהובילו לתגובה שונה אצל תושבי יישובים אלה.

Rodríguez ואח' הציעו לבחון שקלול תמורות בשירותים של מערכת אקולוגית לפי שלושה צירים: המרחב, הזמן וההפיכות [27]. ציר המרחב מתייחס לשאלה אם ההשפעות של שירות שאספקתו שונתה מורגשות באופן מקומי או באופן מרוחק, כגון שינוי באספקת השירותים שבמורד זרם של נחל לאחר שינוי בשירותים שסופקו קרוב למקורו [26]. ציר הזמן מתייחס למשך הזמן ששקלול התמורות חל בו – השינוי יכול לקרות מעט זמן לאחר השינוי הראשוני באספקת השירות או הרבה יותר מאוחר. ציר ההפיכות מתייחס לעובדה שחלק משקלול

התמורות שקורה אינו הפיך, כגון היעלמות מין אנדמי כתוצאה משינוי כלשהו באספקת שירותי המערכת האקולוגית [27,19].

שקלול תמורות בין שירותי המערכת האקולוגית, נעשה במקרים רבים כתוצאה מהחלטה מודעת כדי לספק צרכים בטווח הקצר ובמרחב הקרוב, תוך התעלמות מההשפעות ארוכות הטווח שיהיו לתמורות אלה [27]. למשל, ייבוש החולה נעשה כדי להפוך את אדמות הכבול לחקלאיות וליצור שירותי אספקת מזון מחקלאות בטווח הקצר. בטווח הארוך גרם הייבוש נזקים סביבתיים רבים בעשורים שבאו אחריו (כגון הפסקת שירות טיהור המים הזורמים לכינרת ושפופות תת-קרקעיות כתוצאה מהרס קרקעות הכבול) [24,13].

ייחודיותו של מאמר זה היא שנעשה בו שימוש בשלושת הצירים שמציע המחקר על שירותי מערכות אקולוגיות, אך לא כדי להבין את המערכת האקולוגית עצמה, אלא כדי להבין כיצד השפיע שקלול התמורות של שירותי המערכת האקולוגית בעקבות ייבוש החולה, על הקהילות המקומיות מבחינה חברתית ורגשית. לכן, צירי הזמן והמרחב ייבחנו מנקודת המבט של הקהילות בקיבוץ חולתה ובמושבה יסוד המעלה: האם התמורות בשירותי המערכת האקולוגית היו מהירות או אטיות עבורן? האם הן שינו באופן בלתי הפיך את כל המרחב המוכר להן? מכיוון שמחקר זה מתמקד בקהילה, נוסף לצירים אלה מדד נוסף, שמקורו בתחום הפסיכולוגיה הסביבתית, והוא רמת ההתקשרות למקום. גישת המחקר הבין-תחומית היא זו המתאימה ביותר למקרה זה, שבו נושא המחקר משיק לסביבה ולחברה.

התקשרות למקום (attachment to place) היא מושג הלקוח מתחום הפסיכולוגיה הסביבתית, שעוסקת באופן רחב בנושא של תחושת המקום (sense of place), שהיא מערכת היחסים המורכבת בין אנשים למקום [28]. התקשרות למקום מוגדרת כקשר הנחוה באופן חיובי בין יחיד או קבוצה לבין סביבתם, שיש לו ביטויים התנהגותיים, קוגניטיביים ורגשיים [17]. התקשרות למקום מסוים היא מונח מעורפל, והערפול נובע גם מהעובדה שאנשים יכולים להתקשר לכמה מקומות בו-זמנית. למשל, לרוב האנשים יש רמה של קשר רגשי למקום הולדתם, למקום שהם חיים בו, ואף למדינה שהם שייכים אליה [23]. סיטואציות מסוימות יכולות להוביל לקונפליקט בין רמות מרחביות שונות של התקשרות למקום [21]. המקרה של השפעת ייבוש החולה על חולתה ועל יסוד המעלה ישמש אותנו, אפוא, גם כדי להבין את מורכבותו של המושג 'התקשרות למקום'.

שיטת המחקר

המחקר שלפנינו הוא מחקר היסטורי-סביבתי, שמתמקד באירוע ספציפי הנוגע לקשר שבין האדם לסביבת מגוריו בעבר, ולצורך הבנתו נעשה שימוש במושגים מתחומי האקולוגיה והפסיכולוגיה הסביבתית. שיטת המחקר של ההיסטוריה הסביבתית בנויה על שימוש במקורות מידע מגוונים, כגון מפות, מסמכים, זיכרונות, עיתונות, ראיונות ועוד, שמוצגים כדי לשחזר בצורה קוהרנטית ככל שניתן את העבר. סוגיית היחס של החברה האנושית לסביבת מחייתה מלווה כל חברה באשר היא, אולם חקר ההיסטוריה הסביבתית החל בארה"ב רק בראשית שנות ה-70 של המאה ה-20 עם התעצמותן של התנועות הסביבתיות הראשונות. אחד מנושאי המחקר שלו הוא ההשלכות של התערבות האדם בטבע על המערכת האקולוגית ועל הסביבה האנושית [25].

תוצאות

המשמעות של אספקת שירותי המערכת האקולוגית של החולה עבור חברי קיבוץ חולתה וחברי המושבה יסוד המעלה

מייסדי קיבוץ חולתה סברו שעבודתם תתמקד בייבוש ביצת החולה, דבר שנחשב עבודה חלוצית. בשל התממהות ייבוש החולה הם החלו לעבוד בדיג, שהיה עד אז נחלת הערבים בלבד. כך הגשימו את ערך כיבוש העבודה, והדיג נחשב בעיניהם גם כן עבודה חלוצית, שתורמת לביסוס הלאום היהודי בארץ ישראל [12]. היחסים עם הערבים התנהלו בדרך כלל על מי מנוחות, אך כללו גם היתקלויות אלימות, שבחלק מהן נהרגו אחדים מדיגי חולתה. הם אף חיברו לעצמם המנון דיג: "בקרבונו עוז ומרץ/ להגשים חלום של עם/ דייגים עבריים בחולה/ עם זריחה שבים מים" [7]. לפי פייטלסון, להתקשרות למקום יכול להיות גוון אידיאולוגי, המבוסס על שאיפות לגבי העתיד, כמו למשל חזקה או בעלות על מקום מסוים [23]. בתקופה זו נעשה 'איכר עברי' מושג רווח, אולם 'דיג עברי' היה מושג חדש שהלהיב את נפשות אותם חלוצים, שרצו ליטול חלק בבניית המדינה היהודית [12].

בענף הדיג שררה גאוות יחידה לא רק בגלל הגשמת ערך כיבוש העבודה, אלא גם מכיוון שהוא הפך לענף הפרנסה העיקרי של הקיבוץ בעקבות שכלול שיטת הדיג, ואף נחוג לכבודו מדי שנה 'חג הדיג'. עם זאת, למרות ההילה שנוצרה סביב עבודה זו, היא הייתה כרוכה בתחילה בבעיות רבות. רבים מן החברים חלו במלריה באופן שהשפיע על יכולת העבודה. אחת הסיבות לחוסר יכולתם להתגונן היטב מפני המלריה הייתה העובדה שהם גרו באוהלים על שפת האגם. בשל המצב הקשה הציטו הגופים המיישבים להעבירם לנקודת המישיבות אחרת, אולם

חברי חולתה סירבו להצעה ורק ביקשו לעבור מאוהלים לצריפים [15,7].

למרות הקושי שבדבר, ואולי דווקא בגלל הקושי שבדבר, הלינה באוהלים שנמשכה 10 שנים לחופו של האגם, הידקה את תחושת השייכות של אנשי חולתה למקום. חבר הקיבוץ ידידיה פלס תיאר תחושה שלפיה החיים לצד האגם הם אלה שנתנו להם את תחושת הבית: "לילה. אחר צות. כל הרוחות נדמו זה כבר. פני המים חלקים וקולות הלילה עליהם. קרקור אלפי צפרדעים, זמזום מיליוני יתושים. קריאתו החד-גונית של סוף הלילה או-או. הכול כה מוכר" [9]. לאחר הקמת המדינה לא היו עוד דייגים ערבים, דבר שאפשר לענף הדיג של חולתה להתפתח עוד יותר. בשיאו הוא העסיק 35 חברים [15].

המייסדים של קיבוץ חולתה הגיעו ממקומות שונים בישראל ובעולם. התקשרותם לאגם החולה אינה קשורה לחוויית ילדותם, אלא מתאימה לתחושת קשר על בסיס הזדהות עם הקבוצה והנוף הסובב אותה. ההווי החברתי והתרבותי שנוצר סביב עבודת הדיג, צורת החיים הקיבוצית ותנאי המחיה חיזקו סוג התקשרות מקומי זה (איור 2).



איור 2
מבט מאגם החולה לסירות הדייגים ולקיבוץ חולתה בראשיתו (ארכיון קיבוץ חולתה)

בשנת 1883, יותר מ-50 שנה לפני הקמת חולתה, התיישבו שבע משפחות מפולין לצד אגם החולה וקראו למושבה 'יסוד המעלה'. ב-1886 חלו כל תושביה במלריה, ועד 1912 מתו 24 מהם. ב-1887 לקח הברון רוטשילד את המושבה תחת חסותו, ונבנו להם בתי קבע שלא מוקמו על שפת האגם כמו האוהלים בקיבוץ חולתה שהוקמו מאוחר יותר. מעורבותו של הברון הביאה למודרניזציה בשיטות עיבוד האדמה, אולם כעבור זמן קצר קפאה המושבה על שמריה מבחינה כלכלית וחברתית [1]. בספר המסכם 75 שנה ליסוד המעלה מתואר הסבל שלהם מהמלריה: "השטחים, ההרים, הים, הנוף... כל זה היה נעלם מעינו היגעה של איש יסוד. לפניו עמדה רק סכנת המלריה, סכנת המוות הוודאי" [6]. למרות קשיי המחיה, לא נטשו התושבים את המקום, וב-1945 רווח להם כאשר חדלו לסבול ממלריה הודות לשימוש בדי-די-טי. לאחר קום המדינה החלו צעירי יסוד המעלה להתפרנס מדיג, מכיון שהוא סיפק פרנסה טובה שלא התלווה אליה סיכון ביטחוני מצד הדייגים הערבים [15,4].

השפעת ההיעלמות ההדרגתית של בית הגידול הלח 'החולה' על חברי קיבוץ חולתה והמושבה יסוד המעלה

פריקט ייבוש החולה הביא לניקוז של 60,000 דונם, ומלבד שמורת טבע על שטח של 3,200 דונם לא נותר זכר לנוף הקודם [4] (איור 3). כלומר, מנקודת המבט של היישובים הסמוכים לחולה שינה הייבוש את כל המרחב המוכר להם. ייבוש החולה נעשה באמצעות חפירת תעלות ניקוז בעזרת מחפרים צפים, שלצורך עבודתם הושאר מפלס מים גבוה באמצעות בניית סכר בקצה הדרומי של האגם [8]. כתוצאה מכך, עד סוף תהליך הייבוש ב-1957 יכלו דייגי חולתה ויסוד המעלה להמשיך לדוג [15]. הסכר נפתח באוקטובר 1957, והחולה החלה להתרוקן בבת אחת [4]. כלומר, מבחינת ציר הזמן – התמורות של שירות המערכת האקולוגית היו אטיות, אולם מכיון שמפלט המים אפשר לעסוק בדיג במהלך פעולת הניקוז, השינוי בכל זאת נתפס על-ידי חברי הקהילות הסמוכות כפתאומי.



במהלך ייבוש החולה לא ניסו חברי קיבוץ חולתה למחות או להתנגד לפרויקט בשל הפגיעה בדיג כמקור פרנסתם. לדברי אסתר טייכמן לוין, חברת הקיבוץ, בטחו רוב החברים בהחלטות הממשלה, והבינו שהפרויקט נעשה לטובת המדינה ולטובת ההתיישבויות הכפריות באזור [7]. כלומר, מבין רמות ההתקשרות המרחביות השונות של חברי חולתה, דווקא ההתקשרות ללאום היהודי ולמדינת ישראל הייתה החזקה ביותר.

הוועדה שהכינה את תכנית ייבוש החולה קבעה שיש לספק לחולתה תחליף הולם לפרנסה מדיג [12]. כלומר, השינוי של המערכת האקולוגית של החולה לא היה אמור להיות מלווה בהפסקת שירותי אספקה, אלא בכך שהפרנסה לא תהיה מדיג בחולה אלא מעיבוד שדות חקלאיים או מדיג בבכרות דגים. פרנסתו של הקיבוץ התבססה מלכתחילה גם על ענפים אחרים כגון רפת, לול, מכונרת ודיר [15]. נוסף על כך, פרויקט הייבוש נמשך שש שנים, ואפשר לקיבוץ להתכונן מבחינה כלכלית וחברתית ליום שאחריו.

למרות זאת, מתוך כלל העדויות שלפנינו עולה כי בתום ייבוש החולה חווה הקיבוץ משבר חברתי, אף על פי שתושביו לא התנגדו לפרויקט. תחושתם הייתה שהייבוש תלש מהקיבוץ את יסוד רקמת חייו, מכיוון שהדיג היה הדבר שייחד אותו כקיבוץ. הדייגים הקבועים שעבדו במקצוע זה 20 שנה התקשו להשתלב במקצועות חלופיים, והמשבר מבחינתם היה חריף יותר [7]. לפי חלק מהמקורות הוביל הייבוש אף לעזיבתן של משפחות רבות, בעוד שלפני הייבוש עזבו בעיקר רווקים או זוגות צעירים [7, 16]. ייתכן שהעזיבות לא היו קשורות רק לייבוש החולה, אלא גם לגורמים אישיים, כמו העובדה שבתקופה זו התקבלו כספים של הסכם השילומים עם גרמניה [10]. על כל פנים, אחת השאלות שהעסיקה את התושבים עוד לפני תום הייבוש הייתה: מה יותר גרוע – כשאתה נוטש את הנוף או כשהנוף נוטש אותך? [7].

בקיבוץ חולתה היו גם חובבי טבע, שיצרו אוסף זואולוגי יקר ערך מתוך מודעות לעובדה שייבוש החולה יביא כליה על עולם החי והצומח בה [2, 3]. האיסוף תרם להגדלת הידע – המקומי והגלובלי – על המגוון הביולוגי.

פעולה למען מטרה סביבתית שיש לה היבט גלובלי, מצריכה כתנאי מקדים מודעות להשפעות המזיקות של שינויים סביבתיים. אולם מודעות זו אינה גוררת בהכרח נכונות לפעול למען מניעת אותם שינויים, מכיוון שלרוב בני האדם יש יותר מרמה אחת של התקשרות מרחבית^[23].

חובבי הטבע שבין חברי קיבוץ חולתה לא ניסו למחות כנגד ייבוש החולה, אלא רק להציח את עולם הטבע. 'שירת האגם הגווע' הוא אלבום שצילם חבר הקיבוץ פטר מירום תוך כדי עבודתו כדייג, והוא מלווה בטקסט נוגה על אבדן שנתפס כהכרחי. הצילומים מתעדים את הרס החולה באמצעות תמונות של ציפור מבועתת, שושני מים מרוסקות, גוויית צב ועוד^[11]. באחד מהראיונות עמו נשאל מירום אם הייתה לו ביקורת על המדינה. תשובתו הייתה: "בכלל לא". יתרה מכך, כאשר נשאל אם היה זה קרבן של שמחה, הוא ענה: "בוודאי"^[14]. בחלוף השנים הפך הדיג בקיבוץ חולתה לנוסטליגיה בלבד^[12].

לעומת זאת, ביסוד המעלה בירכו על ייבוש החולה, בעיקר מכיוון שהוא נתפס בעיניהם כמניעה של הסכנה לחלות במלריה^[4]. עדות לכך היא מכתבו של ראש המועצה לקק"ל, המתנגד בתוקף אף להשאר שומרת טבע קטנה ליד ביתם בשל הפחד מהמלריה: "ועכשיו כאשר כל הארץ מלאה תשבוחות מפעל אדירים אשר הקרן הקיימת לישראל מבצעת, בהפכה ביצה לאדמה מצמיחה יבוליה, הנה אותה יד מברכת ומבורכת מוחה חלום דורות ותקוות הצלה ורווחה של יסוד המעלה והופכם לגזר דין מוות"^[9].

דיון ומסקנות

במאמר זה נבחנה השפעת שקלול התמורות של שירותי המערכת האקולוגית על קהילות מקומיות לפי המקרה של השפעת ייבוש החולה על קיבוץ חולתה ועל המושבה יסוד המעלה. מבחינת צירי המרחב, הזמן וההפיכות נראה כי שני היישובים הושפעו באותו אופן. כלומר, ייבוש החולה הביא לשינוי כל המרחב המוכר להן, והשינוי, אף על פי שהיה אטי, נתפס על-ידי אנשי הקהילות כפתאומי ובלתי הפיך. כמו כן, הן ביסוד המעלה הן בקיבוץ חולתה השתמשו באגם לצורכי דיג. להערכתנו, מדד ההתקשרות למקום הוא זה שמסביר בצורה הטובה ביותר את ההבדל בתגובות התושבים. בקיבוץ חולתה נחוה משר, בעוד ביסוד המעלה בירכו על השינוי. לפי מדד זה, ככל שהקהילה מגובשת יותר ומשתמשת במערכת האקולוגית באופנים רבים יותר, כך תחושת המשבר כתוצאה מתמורות שחלו בשירותי המערכת האקולוגית תהיה חריפה יותר.

פייטלסון הציע הבחנה בין רמות מרחביות שונות של התקשרות – מקומית, לאומית וגלובלית, היכולות לפעול בו-זמנית^[23]. קיבוץ חולתה הוקם על שפת האגם והדיג נעשה מקור הפרנסה העיקרי בו. מכיוון שקיבוץ הוא צורת התיישבות שיתופית, וההכנסות מחולקות בו שווה בשווה בין חברי הקיבוץ, הרי שהפסקת הדיג כמקור פרנסה הורגשה בכל הקיבוץ. לעומת זאת, בהתיישבות פרטית כמו ביסוד המעלה, הורגשה התופעה אצל משפחות הדייגים בלבד. אנשי הקיבוץ התקשרו למערכת אקולוגית זו גם מבחינה תרבותית. מבחינתם, 'החולה' היא הנוף שנתן להם תחושה של בית, בייחוד בתקופה שהתגוררו באוהלים ממש על שפת האגם. בו בזמן חיזק השימוש ב'חולה' לצורכי דיג גם את התקשרותם של חברי הקיבוץ למרחב הלאומי היהודי, מכיוון שהוא נתפס על-ידיהם ככיבוש עבודה שהייתה קודם רק בידי הערבים. לעומתם, אנשי יסוד המעלה החלו לעבוד בדיג רק לאחר קום המדינה, ולכן היה זה עבורם מקור פרנסה בלבד. עבור אנשי יסוד המעלה, שהתיישבו בעמק 53 שנה לפני חברי חולתה, היה הסבל ממחלת המלריה רב יותר, וגרם למות חברים רבים. נוסף על כך, הם התגוררו בבתיים מרוחקים מהאגם, ופרנסתם העיקרית הייתה מעיבוד שדות לצד האגם. על כן, ייבוש החולה היה דבר מיוחל, שהם בירכו עליו, אף על פי שבתקופה זו פסקה המלריה מלהיות גורם תחלואה.

היעלמותה של 'החולה' יצרה קונפליקט בין רמת ההתקשרות הלאומית לרמת ההתקשרות המקומית. הזדהותם של חברי הקיבוץ עם מדינת ישראל הצעירה גבר על הזדהותם עם המערכת האקולוגית של החולה ועם שירותי הדיג שסיפקה, מה עוד שבעקבות שקלול תמורות התקבל מקור פרנסה חקלאי חלופי. על כן, חברי הקיבוץ לא ניסו למחות כנגד השינוי. בין חברי הקיבוץ היו גם חובבי טבע מעטים שהזהו עם המשמעות הגלובלית של בית הגידול 'החולה'. אף על פי כן, גם אצלם רמת ההתקשרות האידיאולוגית למרחב של מדינת ישראל הייתה חזקה יותר מרמת ההתקשרות למרחב הגלובלי.

הצפת אדמות הכבול באתר הקרוי 'אגמון' בשנת 1993 הובילה לשיבת חלק ממיני הציפורים ולהצלחה תיירותית, שמאפשרת ליצור מיזם חינוכי שינסה לחזק את רמת ההתקשרות הגלובלית ואת רמת ההתקשרות המקומית והלאומית, ללא קונפליקט ביניהן. יתרה מכך, המקרה של שקלול התמורות בשירותי המערכת האקולוגית של החולה יכול לשמש לטובת חינוך להעלאת המודעות לחשיבות של השירותים שנותנת מערכת אקולוגית למרחם החיים האנושי, ולסכנה הטמונה לעתים בפעולות אדם, המחייבות שקלול תמורות רב-תחומי ולטווח ארוך.

במחקר שלפנינו התמקדנו בהשפעתו של אירוע אחד בלבד על קהילות מקומיות ספציפיות. אם ייבדקו אירועים אחרים או תגובות יישובים נוספים לייבוש החולה, נוכל לדעת טוב יותר כיצד יש לתכנן שקלול תמורות של שירותי מערכת אקולוגית בהתחשב בהשפעתם על קהילות הסמוכות למערכת האקולוגית, או כיצד על קהילות מקומיות להתנהל מול שינויים סביבתיים הנכפים עליהן. בזירה האקדמית יכול מחקר זה לשמש דוגמה לתרומה של גישה משלבת תחומי ידע שונים, כגון היסטוריה, אקולוגיה, פסיכולוגיה וגאוגרפיה, ומעשירה את הבנתנו בנושא שסביבה וחברה משיקות בו וז לזו.

תודות

תודתנו נתונה לפרופ' ערן פייטלסון על נכונותו לקרוא גרסה מוקדמת של מאמר זה ועל הערותיו המועילות, לולרי אורלוב על הכנת המפות, וליגאל מידן על עזרתו במציאת חומר היסטורי בארכיון חולתה. תודתנו גם לשני מבקרים אנונימיים על שהקדישו מזמנם, ועל הערותיהם החשובות שעזרו לנו לשפר מאמר זה.

מקורות

1. בן ארצי י. 1983. מושבות הגליל העליון בשנים 1882–1914, היבטים גיאוגרפיים יישוביים. בתוך: שמואלי א, סופר א וקליאוט נ. (עורכים): ארצות הגליל (חלק ב'). חיפה: החברה למחקר מדעי שימושי.
2. ברסלבסקי י. 1960. הידעת את הארץ. תל-אביב: הקיבוץ המאוחד.
3. גרשוני מ. 1954. משוט בחולה, *מבפנים יח'א*: 69–81.
4. דואני מ. 2010. מייבוש לשימור החולה: התחקות אחר דינמיקה של התערבות בטבע (עבודה לקבלת תואר דוקטור). חיפה: אוניברסיטת חיפה.
5. דייגים. 1943 חמש שנות דיג בחולתא, תרצ"ח-תש"ג. ארכיון חולתה.
6. חריזמן י וגרינקר מ. 1958. נחשוני החולה. ירושלים: מועצה מקומית יסוד המעלה.
7. טייכמן לוי א. 1990. דייג תמיד. תל-אביב: יד טבנקין.
8. לבנה מ. 1990 ייבוש החולה, אריאל **75–76**: 85–99.
9. לובובסקי ד. 1954. שמורה טבעית בחולה, הארכיון הציוני המרכזי, KKL5/21511, 22.11.1954.
10. לוי א. וברום כ. 2014. ריאיון עם אמנון לוי, חבר חולתה (בנו של מולקה לוי שהיה מרכז ענף הדיג בקיבוץ) ועם כרמלה ברום, חברת חולתה מוותיקות הקבוץ (אחותו של עזריה אלון) 4.5.2014.
11. מירום פ. 1961. שירת האגם הגווע. תל-אביב: דבר.
12. מעוז ע. 2010. ההבניה החברתית של פרויקט ייבוש החולה 1948–1952 (עבודת גמר לתואר מוסמך). רמת גן: אוניברסיטת בר-אילן.
13. ספריאל א. 2013. [הרצאה ביום עיון לכבוד עזריה אלון, אוניברסיטת חיפה](#).
14. פוקס ש. 1994. והאגם עודנו יבש. *מעריב*. 6 במאי: סוף שבוע: 31–34.
15. פורת ר. 1996. כובשי הדיג. תל-אביב: הקיבוץ המאוחד.
16. רשת ב'. 1984. שירת האגם הגווע. תמלל תכנית רדיו שנשמר בארכיון חולתה. 15.6.84.
17. Altman I and Low MS (Eds). 1992. Place attachment. New York: Penum Press.
18. Carpenter SR, Mooney HA, Agard J, et al. 2009. Science for managing ecosystem services: Beyond the Millennium Ecosystem Assessment. *Proceedings of the National Academy of Sciences* **106**(5): 1305-1312.
19. Cohen-Shacham E, Dayan T, Feitelson E, and de Groot RS. 2011. Ecosystem service tradeoffs in wetland management: Drainage and rehabilitation of the Hula, Israel. *Hydrological Science Journal* **56**(8): 1582-1601.

20. Costanza R, d'Arge R, De Groot RS, et al. 1997. The value of the world's ecosystem services and natural capital. *Nature* **387**(6630): 253-260.
21. Devine-Wright P. 2013. Think global, act local? The relevance of place attachments and place identities in a climate changed world. *Global Environmental Change* **32**: 61-69.
22. Dimentman C, Bromley HJ, and Por FD. 1992. Lake Hula: Reconstruction of the fauna and hydrobiology of a lost lake. Jerusalem: The Israel Academy of Science and Humanities.
23. Feitelson E. 1991. Sharing the Globe: The role of attachment to place. *Global Environmental Change* **1**(5): 396-406.
24. Litaor MI, Reichmann O, Belzer M, et al. 2003. Spatial analysis of phosphorus sorption capacity in a semiarid altered wetland. *Journal of Environmental Quality* **32**: 335-343.
25. McNeill J.R. 2003. The nature and culture of environmental history. *History and Theory* **42**: 5-43.
26. MEA (Millennium Ecosystem Assessment). 2005. Ecosystems and human well-being: wetlands and water synthesis. Washington DC: Island Press, World Resources Institute.
27. Rodriguez JP, Beard TD, Bennett EM, et al. 2006. Trade-offs across space, time, and ecosystem services. *Ecology and Society* **11**(1): 28.
28. Rogan R, O'Connor M and Horwitz P. 2005. Nowhere to hide: Awareness and perceptions of environmental change, and their influence on relationships with place. *Journal of Environmental Psychology* **25**(2): 147-158.
29. Tallis H, Kareiva P, Marvier M, and Chang A. 2008. An ecosystem services framework to support both practical conservation and economic development. *Proceedings of the National Academy of Sciences* **105**(28): 9457-9464.