

התייחסות לנושא הדיון

**שחר בוקמן**

עורך אקולוגיה וסביבה

**אבי פרבולוצקי**

המחלקה למשאבי טבע, המכון למדעי הצמח, מנהל המחקר החקלאי – מכון וולקני

**יוסי ישי**

מנכ"ל משרד החקלאות ופיתוח הכפר

**גדליה גל**

לשעבר יו"ר ועדת הכספים של הכנסת

**יונתן בשיא**

לשעבר מנכ"ל משרד החקלאות ופיתוח הכפר

**הלל שובל**

החוג למדעי בריאות הסביבה, המכללה האקדמית הדסה ירושלים; האוניברסיטה העברית בירושלים

**חגית הלמר**

אגף שימור סביבה וטבע, החברה להגנת הטבע

**איתמר בן-דוד**

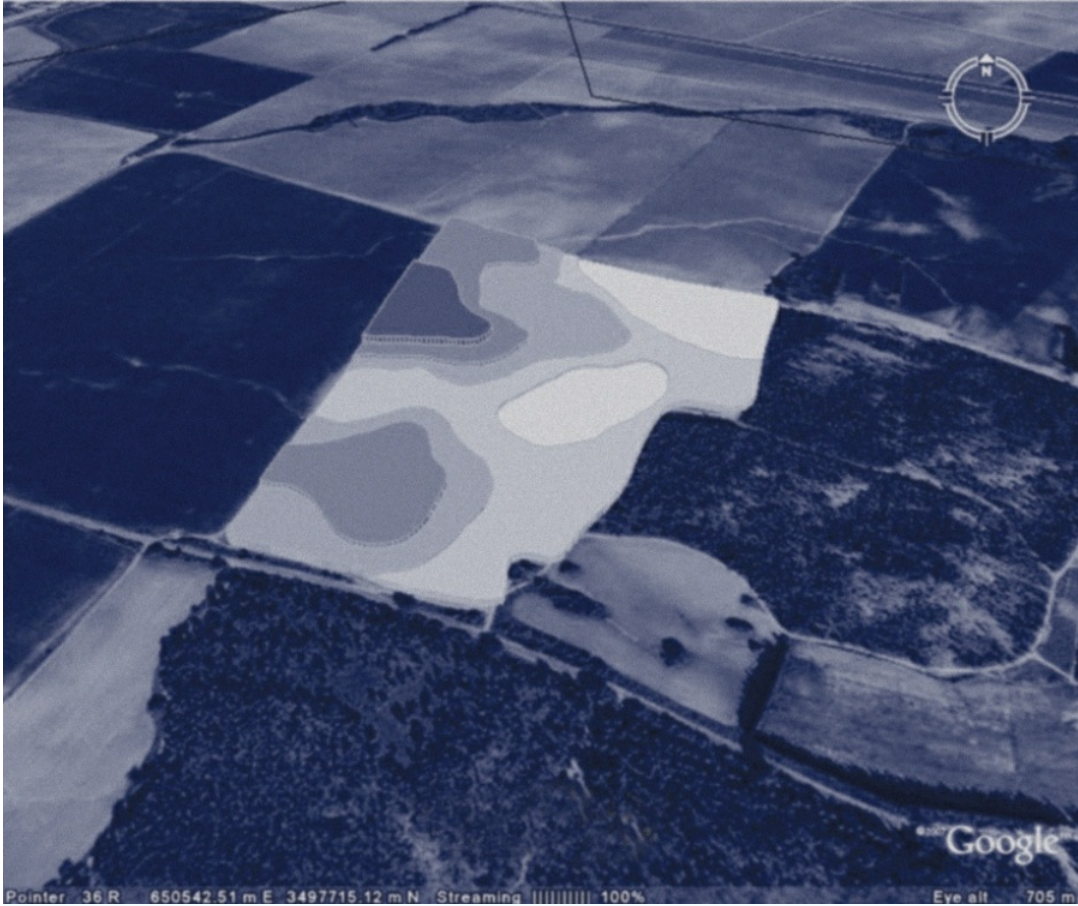
אגף שימור סביבה וטבע, החברה להגנת הטבע

**עידו אביאני**

ידידי כדור הארץ המזרח התיכון

**ציטוט מומלץ**

בוקמן ש ופרבולוצקי א. 2013. חשיבה מחודשת על מדיניות ההקצאה של משאבים לאומיים לחקלאות. *אקולוגיה וסביבה* 4(1): 97-107.



שימוש באמצעים טכנולוגיים מתקדמים מסייע לצמצום כמות המשאבים המשמשים בחקלאות. בתמונה: מיפוי צמיחה בשדה כותנה באמצעות חישה מרחוק | באדיבות: אגם – חקלאות מתקדמת

נושא הדיון

# חשיבה מחודשת על מדיניות ההקצאה של משאבים לאומיים לחקלאות

גיליון אביב 2013 / כרך 4(1) / חקלאות. קיימות וסביבה | 3 בפברואר, 2013 | [שולחן הדיונים](#)

## רב-שיח בנושא חשיבה מחודשת על מדיניות ההקצאה של משאבים לאומיים לחקלאות

חקלאות משגשגת מחייבת שימוש נרחב במשאבי טבע שבעיקרם נמצאים בשליטת המדינה. מדובר בעיקר במשאבי הקרקע והמים, שבמדינת ישראל הקטנה והמדברית למחצה, נמצאים במחסור חריף. במדור זה בחרנו להתייחס למדיניות הלאומית של הקצאת משאבים אלה. המדיניות מעצבת כמובן באופן ישיר את אופי החקלאות (סוגי הגידולים וכמותם, פיזור המרחבי, רגישות למגדלים ועוד), אך השפעתה חורגת למעגלים נוספים, כגון: התפשטות המרחב העירוני הבנוי, השמירה על השטחים הפתוחים, קיטוע בתי גידול, זרימת מים בנחלים, הצורך בבניית מתקנים נוספים להתפלת מים.

הצורך בבחינה של מדיניות הקצאת משאבי המדינה לחקלאות נובע, בראש ובראשונה, מהמסקנה שמדינת ישראל זקוקה למגזר חקלאי חזק המבוסס על עקרונות של חקלאות-בת-קיימא. בחינה זו נשענת על מספר תהליכים המתרחשים בישראל בשנים האחרונות: עליית קרנו של השיקול הסביבתי בקבלת החלטות, המחייב

את המגזר החקלאי לעמוד בסטנדרטים רלוונטיים (למשל בתחומים של דישון, הדברה, פסולת); השינויים שעבר משק המים בישראל, שהתבטאו בירידה בצריכה הכוללת לחקלאות לצד עלייה חדה בחלק היחסי של שימוש בקולחים מתוך כלל הצריכה, בהעלאת מחירי המים בשל צמצום סבסוד מים לחקלאות ובהפעלתם של מתקני התפלה; השינוי בפיזור המרחבי של שטחי הקרקעות החקלאיות (אם כי ללא שינוי משמעותי בהיקפם) עקב לחצי הפיתוח והעיור שדחקו את החקלאות ממרכז הארץ בעיקר לנגב הצפוני, דבר היוצר אתגרים סביבתיים קשים לצד איבוד ריאות ירוקות במרכז המיושב בצפיפות.

הקצאה מחודשת של משאבים צריכה ליצור מציאות שונה מזו המוכרת לנו: חקלאות העושה שימוש מושכל במשאבי טבע, כך שהיא מצמצמת את ניצולם כמו גם את השפעותיה השליליות על הסביבה; מגבירה את התועלת החיצונית החיובית הטמונה בעיבוד הקרקע (ביצירת ריאות ירוקות, בשמירה על מגוון ביולוגי, באספקת ערך חברתי ונופי); נותנת מענה לאיומים (משבר אספקת המזון, שימור איכות הקרקע ומניעת סחף קרקעות); מנצלת הזדמנויות טכנולוגיות וביו-טכנולוגיות.

אם בעבר נטען כנגד המגזר החקלאי שהוא סובל מראייה קצרת טווח המתעלמת מהשפעותיו הסביבתיות, הרי כיום לא רק שניתן דגש בשיפור יחסי הגומלין בין חקלאות לסביבה, אלא אנו גם חווים שינויים היסטוריים במעמד החקלאות בעולם המודרני ובתפקידה. הימצאותנו על סף עידן של חקלאות עתירת הון וידע מחייבת חשיבה מחודשת על מדיניות הקצאת המשאבים כדי להביא למיצוי הפוטנציאל העצום שטומן העתיד, תוך היערכות לצמצום ניכר בהשפעות הסביבתיות.

אמנם צרה יריעת מדור זה מלהתייחס להיבטים נוספים שראוי שיובאו בחשבון, אך למעשה כבר בהמשך הגיליון נחשף פן נוסף של הדיון – ההיבט של צדק חלוקתי (בין יהודים לערבים, בין קיבוצים לעיירות הפיתוח), שחיים אורון (ג'ומס) נוגע בו במסגרת **ריאיון** איתו. אנו מקווים שגיליון זה של אקולוגיה וסביבה יהיה יריית הפתיחה זוריקת העידוד להמשך העיסוק בנושא, על-ידי קוראי כתב העת, תחת אכסניה זו או במסגרות אחרות.

## הלכה למעשה

# ניהול ושימור המשאבים שבבסיס הייצור החקלאי בישראל – מדיניות משרד החקלאות ופיתוח הכפר ופעילותו

יוסי ישי

מנכ"ל משרד החקלאות ופיתוח הכפר



הנחת קטע מצינור המוביל הארצי סמוך לעילבון בשנת 1959 | באדיבות ארכיון הצילומים של קק"ל

## רב-שיח בנושא חשיבה מחודשת על מדיניות ההקצאה של משאבים לאומיים לחקלאות

חקלאות משגשגת מחייבת שימוש נרחב במשאבי טבע שבעיקרם נמצאים בשליטת המדינה. מדובר בעיקר במשאבי הקרקע והמים, שבמדינת ישראל הקטנה והמדברית למחצה, נמצאים במחסור חריף. במדור זה בחרנו להתייחס למדיניות הלאומית של הקצאת משאבים אלה. המדיניות מעצבת כמובן באופן ישיר את אופי החקלאות (סוגי הגידולים וכמותם, פיזור המרחבי, רוחיות למגדלים ועוד), אך השפעתה חורגת למעגלים נוספים, כגון: התפשטות המרחב העירוני הבנוי, השמירה על השטחים הפתוחים, קיטוע בתי גידול, זרימת מים בנחלים, הצורך בבניית מתקנים נוספים להתפלת מים.

הצורך בבחינה של מדיניות הקצאת משאבי המדינה לחקלאות נובע, בראש ובראשונה, מהמסקנה שמדינת ישראל זקוקה למגזר חקלאי חזק המבוסס על עקרונות של חקלאות בת-קיימא. בחינה זו נשענת על מספר תהליכים המתרחשים בישראל בשנים האחרונות: עליית קרנו של השיקול הסביבתי בקבלת החלטות, המחייב את המגזר החקלאי לעמוד בסטנדרטים רלוונטיים (למשל בתחומים של דישון, הדברה, פסולת); השינויים שעבר משק המים בישראל, שהתבטאו בירידה בצריכה הכוללת לחקלאות לצד עלייה חדה בחלק היחסי של שימוש בקולחים מתוך כלל הצריכה, בהעלאת מחירי המים בשל צמצום סבסוד מים לחקלאות ובהפעלתם של מתקני התפלה; השינוי בפיוזר המרחבי של שטחי הקרקעות החקלאיות (אם כי ללא שינוי משמעותי בהיקפם) עקב לחצי הפיתוח והעירור שדחקו את החקלאות ממרכז הארץ בעיקר לנגב הצפוני, דבר היוצר אתגרים סביבתיים קשים לצד איבוד ריאות ירוקות במרכז המיושב בצפיפות.

הקצאה מחודשת של משאבים צריכה ליצור מציאות שונה מזו המוכרת לנו: חקלאות העושה שימוש מושכל במשאבי טבע, כך שהיא מצמצמת את ניצולם כמו גם את השפעותיה השליליות על הסביבה; מגבירה את התועלת החיצונית החיובית הטמונה בעיבוד הקרקע (ביצירת ריאות ירוקות, בשמירה על מגוון ביולוגי, באספקת ערך חברתי ונופי); נותנת מענה לאיומים (משבר אספקת המזון, שימור איכות הקרקע ומניעת סחף קרקעות); מנצלת הזדמנויות טכנולוגיות וביו-טכנולוגיות.

אם בעבר נטען כנגד המגזר החקלאי שהוא סובל מראייה קצרת טווח המתעלמת מהשפעותיו הסביבתיות, הרי כיום לא רק שניתן דגש בשיפור יחסי הגומלין בין חקלאות לסביבה, אלא אנו גם חווים שינויים היסטוריים במעמד החקלאות בעולם המודרני ובתפקידה. הימצאותנו על סף עידן של חקלאות עתירת הון וידע מחייבת חשיבה מחודשת על מדיניות הקצאת המשאבים כדי להביא למיצוי הפוטנציאל העצום שטומן העתיד, תוך היערכות לצמצום ניכר בהשפעות הסביבתיות.

אמנם צרה יריעת מדור זה מלהתייחס להיבטים נוספים שראוי שיובאו בחשבון, אך למעשה כבר בהמשך הגיליון נחשף פן נוסף של הדיון – ההיבט של צדק חלוקתי (בין יהודים לערבים, בין קיבוצים לעיירות הפיתוח), שחיים אורון (ג'ומס) נוגע בו במסגרת [ריאיון](#) איתו. אנו מקווים שגיליון זה של אקולוגיה וסביבה יהיה יריית הפתיחה וזריקת העידוד להמשך העיסוק בנושא, על-ידי קוראי כתב העת, תחת אכסניה זו או במסגרות אחרות.



## ריאות ירוקות – מניפסט לחקלאות המאה ה-21

גדליה גל

לשעבר יו"ר ועדת הכספים של הכנסת

יונתן בשיא

לשעבר מנכ"ל משרד החקלאות ופיתוח הכפר



גוברת ההכרה בחשיבותם של השדות החקלאיים כריאות ירוקות התומכות בסביבה העירונית | באדיבות הקרן העולמית לשימור חיות הבר

### רב-שיח בנושא חשיבה מחודשת על מדיניות ההקצאה של משאבים לאומיים לחקלאות

חקלאות משגשגת מחייבת שימוש נרחב במשאבי טבע שבעיקרם נמצאים בשליטת המדינה. מדובר בעיקר במשאבי הקרקע והמים, שבמדינת ישראל הקטנה והמדברית למחצה, נמצאים במחסור חריף. במדור זה בחרנו להתייחס למדיניות הלאומית של ההקצאה משאבים אלה. המדיניות מעצבת כמובן באופן ישיר את אופי החקלאות (סוגי הגידולים וכמותם, פיזור המרחבי, רוחיות למגדלים ועוד), אך השפעתה חורגת למעגלים נוספים, כגון: התפשטות המרחב העירוני הבנוי, השמירה על השטחים הפתוחים, קיטוע בתי גידול, זרימת מים בנחלים, הצורך בבניית מתקנים נוספים להתפלת מים.

הצורך בבחינה של מדיניות ההקצאה משאבי המדינה לחקלאות נובע, בראש ובראשונה, מהמסקנה שמדינת ישראל זקוקה למגזר חקלאי חזק המבוסס על עקרונות של חקלאות בת-קיימא. בחינה זו נשענת על מספר תהליכים המתרחשים בישראל בשנים האחרונות: עליית קרנו של השיקול הסביבתי בקבלת החלטות, המחייב את המגזר החקלאי לעמוד בסטנדרטים רלוונטיים (למשל בתחומים של דישון, דברה, פסולת); השינויים שעבר משק המים בישראל, שהתבטאו בירידה בצריכה הכוללת לחקלאות לצד עלייה חדה בחלק היחסי של שימוש בקולחים מתוך כלל הצריכה, בהעלאת מחירי המים בשל צמצום סבסוד מים לחקלאות ובהפעלתם של מתקני התפלה; השינוי בפיזור המרחבי של שטחי הקרקעות החקלאיות (אם כי ללא שינוי משמעותי בהיקפם) עקב לחצי הפיתוח והעירור שדחקו את החקלאות ממרכז הארץ בעיקר לנגב הצפוני, דבר היוצר אתגרים סביבתיים קשים לצד איבוד ריאות ירוקות במרכז המיושב בצפיפות.

הקצאה מחודשת של משאבים צריכה ליצור מציאות שונה מזו המוכרת לנו: חקלאות העושה שימוש מושכל במשאבי טבע, כך שהיא מצמצמת את ניצולם כמו גם את השפעותיה השליליות על הסביבה; מגבירה את התועלת החיצונית החיובית הטמונה בעיבוד הקרקע (ביצירת ריאות ירוקות, בשמירה על מגוון ביולוגי, באספקת ערך חברתי ונופי); נותנת מענה לאיומים (משבר אספקת המזון, שימור איכות הקרקע ומניעת סחף קרקעות); מנצלת הזדמנויות טכנולוגיות וביי-טכנולוגיות.

אם בעבר נטען כנגד המגזר החקלאי שהוא סובל מראייה קצרת טווח המתעלמת מהשפעותיו הסביבתיות, הרי כיום לא רק שניתן דגש בשיפור יחסי הגומלין בין חקלאות לסביבה, אלא אנו גם חווים שינויים היסטוריים במעמד החקלאות בעולם המודרני ובתפקידה. הימצאותנו על סף עידן של חקלאות עתירת הון וידע מחייבת חשיבה מחודשת על מדיניות ההקצאה המשאבים כדי להביא למיציא הפוטנציאל העצום שטומן העתיד, תוך היערכות לצמצום ניכר בהשפעות הסביבתיות.

אמנם צרה יריעת מדור זה מלהתייחס להיבטים נוספים שראוי שיובאו בחשבון, אך למעשה כבר בהמשך הגיליון נחשף פן נוסף

של הדיון – ההיבט של צדק חלוקתי (בין יהודים לערבים, בין קיבוצים לעיירות הפיתוח), שחיים אורון (ג'ומס) נוגע בו במסגרת [ריאיון](#) איתו. אנו מקווים שגיליון זה של אקולוגיה וסביבה יהיה יריית הפתיחה וזריקת העידוד להמשך העיסוק בנושא, על-ידי קוראי כתב העת, תחת אכסניה זו או במסגרות אחרות.

*פורסם במסגרת הדיון: חשיבה מחודשת על מדיניות ההקצאה של משאבים לאומיים לחקלאות*

## תמיכה בחקלאות תמורת שימור קרקע ירוקה ולא באמצעות סבסוד מחיר המים

הלל שובל

חוג למדעי בריאות הסביבה, המכללה האקדמית הדסה ירושלים; האוניברסיטה העברית בירושלים



שקיה בקו-נוע, בעמק יזרעאל. למען עתידה של ישראל חייבת להתקיים בה חברה עירונית-תעשייתית המבוססת על שימוש בטכנולוגיות מתקדמות. יש לבטל את העדיפות הגבוהה להקצאת מים שפירים לחקלאות ולהשתחרר מההתמכרות לחלום החברה הכפרית | צילום: Heiner Schmitz/ Water Alternatives Photos, Flickr, CC BY-NC 2.0

</width="100% "

שקיה בקו-נוע, בעמק יזרעאל. למען עתידה של ישראל חייבת להתקיים בה חברה עירונית-תעשייתית המבוססת על שימוש בטכנולוגיות מתקדמות. יש לבטל את העדיפות הגבוהה להקצאת מים שפירים לחקלאות ולהשתחרר מההתמכרות לחלום החברה הכפרית | צילום: Heiner Schmitz/ Water Alternatives Photos, Flickr, CC BY-NC 2.0

## רב-שיח בנושא חשיבה מחודשת על מדיניות ההקצאה של משאבים לאומיים לחקלאות

חקלאות משגשגת מחייבת שימוש נרחב במשאבי טבע שבעיקרם נמצאים בשליטת המדינה. מדובר בעיקר במשאבי הקרקע והמים, שבמדינת ישראל הקטנה והמדברית למחצה, נמצאים במחסור חריף. במדור זה בחרנו להתייחס למדיניות הלאומית של הקצאת משאבים אלה. המדיניות מעצבת כמובן באופן ישיר את אופי החקלאות (סוגי הגידולים וכמותם, פיזור המרחבי, רוחיות למגדלים ועוד), אך השפעתה חורגת למעגלים נוספים, כגון: התפשטות המרחב העירוני הבנוי, השמירה על השטחים הפתוחים, קיטוע בתי גידול, זרימת מים בנחלים, הצורך בבניית מתקנים נוספים להתפלת מים.

הצורך בבחינה של מדיניות הקצאת משאבי המדינה לחקלאות נובע, בראש ובראשונה, מהמסקנה שמדינת ישראל זקוקה למגזר חקלאי חזק המבוסס על עקרונות של חקלאות בת-קיימא. בחינה זו נשענת על מספר תהליכים המתרחשים בישראל בשנים האחרונות: עליית קרנו של השיקול הסביבתי בקבלת החלטות, המחייב את המגזר החקלאי לעמוד בסטנדרטים רלוונטיים



(למשל בתחומים של דישון, הדברה, פסולת); השינויים שעבר משק המים בישראל, שהתבטאו בירידה בצריכה הכוללת לחקלאות לצד עלייה חדה בחלק היחסי של שימוש בקולחים מתוך כלל הצריכה, בהעלאת מחירי המים בשל צמצום סבסוד מים לחקלאות ובהפעלתם של מתקני התפלה; השינוי בפיזור המרחבי של שטחי הקרקעות החקלאיות (אם כי ללא שינוי משמעותי בהיקפם) עקב לחצי הפיתוח והעיור שדחקו את החקלאות ממרכז הארץ בעיקר לנגב הצפוני, דבר היוצר אתגרים סביבתיים קשים לצד איבוד ריאות ירוקות במרכז המיושב בצפיפות.

הקצאה מחודשת של משאבים צריכה ליצור מציאות שונה מזו המוכרת לנו: חקלאות העושה שימוש מושכל במשאבי טבע, כך שהיא מצמצמת את ניצולם כמו גם את השפעותיה השליליות על הסביבה; מגבירה את התועלת החיצונית החיובית הטמונה בעיבוד הקרקע (ביצירת ריאות ירוקות, בשמירה על מגוון ביולוגי, באספקת ערך חברתי ונופי); נותנת מענה לאיומים (משבר אספקת המזון, שימור איכות הקרקע ומניעת סחף קרקעות); מנצלת הזדמנויות טכנולוגיות וביו-טכנולוגיות.

אם בעבר נטען כנגד המגזר החקלאי שהוא סובל מראייה קצרת טווח המתעלמת מהשפעותיו הסביבתיות, הרי כיום לא רק שניתן דגש בשיפור יחסי הגומלין בין חקלאות לסביבה, אלא אנו גם חווים שינויים היסטוריים במעמד החקלאות בעולם המודרני ובתפקידה. הימצאותנו על סף עידן של חקלאות עתירת הון וידע מחייבת חשיבה מחודשת על מדיניות הקצאת המשאבים כדי להביא למיצוי הפוטנציאל העצום שטומן העתיד, תוך היערכות לצמצום ניכר בהשפעות הסביבתיות.

אמנם צרה יריעת מדור זה מלהתייחס להיבטים נוספים שראוי שיובאו בחשבון, אך למעשה כבר בהמשך הגיליון נחשף פן נוסף של הדיון – ההיבט של צדק חלוקתי (בין יהודים לערבים, בין קיבוצים לעיירות הפיתוח), שחיים אורון (ג'ומס) נוגע בו במסגרת [ריאיון](#) איתו. אנו מקווים שגיליון זה של אקולוגיה וסביבה יהיה יריית הפתיחה וזריקת העידוד להמשך העיסוק בנושא, על-ידי קוראי כתב העת, תחת אכסניה זו או במסגרות אחרות.

*פורסם במסגרת הדיון: [חשיבה מחודשת על מדיניות ההקצאה של משאבים לאומיים לחקלאות](#)*

## האם פנינו להפרטת הקרקע החקלאית?

### חגית הלמר

אגף שימור סביבה וטבע, החברה להגנת הטבע

### איתמר בן-דוד

אגף שימור סביבה וטבע, החברה להגנת הטבע



שדות נס ציונה, 2012. מה שעומד על הפרק הוא לא פחות מאשר דיון באפשרות של הפרטת הקרקע החקלאית בישראל | צילום: שוש שרת/ פיקיוויקי

## רב-שיח בנושא חשיבה מחודשת על מדיניות ההקצאה של משאבים לאומיים לחקלאות

חקלאות משגשגת מחייבת שימוש נרחב במשאבי טבע שבעיקרם נמצאים בשליטת המדינה. מדובר בעיקר במשאבי הקרקע והמים, שבמדינת ישראל הקטנה והמדברית למחצה, נמצאים במחסור חריף. במדור זה בחרנו להתייחס למדיניות הלאומית של הקצאת משאבים אלה. המדיניות מעצבת כמובן באופן ישיר את אופי החקלאות (סוגי הגידולים וכמותם, פיזור המרחבי, וווחיות למגדלים ועוד), אך השפעתה חורגת למעגלים נוספים, כגון: התפשטות המרחב העירוני הבנוי, השמירה על השטחים הפתוחים, קיטוע בתי גידול, זרימת מים בנחלים, הצורך בבניית מתקנים נוספים להתפלת מים.

הצורך בבחינה של מדיניות הקצאת משאבי המדינה לחקלאות נובע, בראש ובראשונה, מהמסקנה שמדינת ישראל זקוקה למגזר חקלאי חזק המבוסס על עקרונות של חקלאות בת-קיימא. בחינה זו נשענת על מספר תהליכים המתרחשים בישראל בשנים האחרונות: עליית קרנו של השיקול הסביבתי בקבלת החלטות, המחייב את המגזר החקלאי לעמוד בסטנדרטים רלוונטיים (למשל בתחומים של דישון, הדברה, פסולת); השינויים שעבר משק המים בישראל, שהתבטאו בירידה בצריכה הכוללת לחקלאות לצד עלייה חדה בחלק היחסי של שימוש בקולחים מתוך כלל הצריכה, בהעלאת מחירי המים בשל צמצום סבסוד מים לחקלאות ובהפעלתם של מתקני התפלה; השינוי בפיזור המרחבי של שטחי הקרקעות החקלאיות (אם כי ללא שינוי משמעותי בהיקפם) עקב לחצי הפיתוח והעירור שדחקו את החקלאות ממרכז הארץ בעיקר לנגב הצפוני, דבר היוצר אתגרים סביבתיים קשים לצד איבוד ריאות ירוקות במרכז המיושב בצפיפות.

הקצאה מחודשת של משאבים צריכה ליצור מציאות שונה מזו המוכרת לנו: חקלאות העושה שימוש מושכל במשאבי טבע, כך שהיא מצמצמת את ניצולם כמו גם את השפעותיה השליליות על הסביבה; מגבירה את התועלת החיצונית החיובית הטמונה בעיבוד הקרקע (ביצירת ריאות ירוקות, בשמירה על מגוון ביולוגי, באספקת ערך חברתי ונופי); נותנת מענה לאיומים (משבר אספקת המזון, שימור איכות הקרקע ומניעת סחף קרקעות); מנצלת הזדמנויות טכנולוגיות וביו-טכנולוגיות.

אם בעבר נטען כנגד המגזר החקלאי שהוא סובל מראייה קצרת טווח המתעלמת מהשפעותיו הסביבתיות, הרי כיום לא רק שניתן דגש בשיפור יחסי הגומלין בין חקלאות לסביבה, אלא אנו גם חווים שינויים היסטוריים במעמד החקלאות בעולם המודרני ובתפקידה. הימצאותנו על סף עידן של חקלאות עתירת הון וידע מחייבת חשיבה מחודשת על מדיניות הקצאת המשאבים כדי להביא למיצוי הפוטנציאל העצום שטומן העתיד, תוך היערכות לצמצום ניכר בהשפעות הסביבתיות.

אמנם צרה יריעת מדור זה מלהתייחס להיבטים נוספים שראוי שיובאו בחשבון, אך למעשה כבר בהמשך הגיליון נחשף פן נוסף של הדיון – ההיבט של צדק חלוקתי (בין יהודים לערבים, בין קיבוצים לעיירות הפיתוח), שחיים אורון (ג'ומס) נוגע בו במסגרת [ריאיון](#) איתו. אנו מקווים שגיליון זה של אקולוגיה וסביבה יהיה יריית הפתיחה וזריקת העידוד להמשך העיסוק בנושא, על-ידי קוראי כתב העת, תחת אכסניה זו או במסגרות אחרות.

פורסם במסגרת הדיון: [חשיבה מחודשת על מדיניות ההקצאה של משאבים לאומיים לחקלאות](#)

## קידום חקלאות בת-קיימא באמצעות רפורמה בתמיכות הכלכליות של המדינה

עידו אביאני

דידי כדור הארץ המזרח התיכון



עליית קרנו של השיקול הסביבתי בקבלת החלטות מחייבת לצמצם את השימוש בחומרי הדברה כימיים. בתמונה: תנשמת שלכדה נברן לשמחת גוזליה | צילום: אמיר עזר

## רב-שיח בנושא חשיבה מחודשת על מדיניות ההקצאה של משאבים לאומיים לחקלאות

חקלאות משגשגת מחייבת שימוש נרחב במשאבי טבע שבעיקרם נמצאים בשליטת המדינה. מדובר בעיקר במשאבי הקרקע והמים, שבמדינת ישראל הקטנה והמדברית למחצה, נמצאים במחסור חריף. במדור זה בחרנו להתייחס למדיניות הלאומית של הקצאת משאבים אלה. המדיניות מעצבת כמובן באופן ישיר את אופי החקלאות (סוגי הגידולים וכמותם, פיזור המרחבי, רוחיות למגדלים ועוד), אך השפעתה חורגת למעגלים נוספים, כגון: התפשטות המרחב העירוני הבנוי, השמירה על השטחים הפתוחים, קיטוע בתי גידול, זרימת מים בנחלים, הצורך בבניית מתקנים נוספים להתפלת מים.

הצורך בבחינה של מדיניות הקצאת משאבי המדינה לחקלאות נובע, בראש ובראשונה, מהמסקנה שמדינת ישראל זקוקה למגזר חקלאי חזק המבוסס על עקרונות של חקלאות בת-קיימא. בחינה זו נשענת על מספר תהליכים המתרחשים בישראל בשנים האחרונות: עליית קרנו של השיקול הסביבתי בקבלת החלטות, המחייב את המגזר החקלאי לעמוד בסטנדרטים רלוונטיים (למשל בתחומים של דישון, הדברה, פסולת); השינויים שעבר משק המים בישראל, שהתבטאו בירידה בצריכה הכוללת לחקלאות לצד עלייה חדה בחלק היחסי של שימוש בקולחים מתוך כלל הצריכה, בהעלאת מחירי המים בשל צמצום סבסוד מים לחקלאות ובהפעלתם של מתקני התפלה; השינוי בפיוזר המרחבי של שטחי הקרקעות החקלאיות (אם כי ללא שינוי משמעותי בהיקפם) עקב לחצי הפיתוח והעירור שדחקו את החקלאות ממרכז הארץ בעיקר לנגב הצפוני, דבר היוצר אתגרים סביבתיים קשים לצד איבוד ריאות ירוקות במרכז המיושב בצפיפות.

הקצאה מחודשת של משאבים צריכה ליצור מציאות שונה מזו המוכרת לנו: חקלאות העושה שימוש מושכל במשאבי טבע, כך שהיא מצמצמת את ניצולם כמו גם את השפעותיה השליליות על הסביבה; מגבירה את התועלת החיצונית החיובית הטמונה בעיבוד הקרקע (ביצירת ריאות ירוקות, בשמירה על מגוון ביולוגי, באספקת ערך חברתי ונופכי); נותנת מענה לאיומים (משבר אספקת המזון, שימור איכות הקרקע ומניעת סחף קרקעות); מנצלת הזדמנויות טכנולוגיות וביו-טכנולוגיות.

אם בעבר נטען כנגד המגזר החקלאי שהוא סובל מראייה קצרת טווח המתעלמת מהשפעותיו הסביבתיות, הרי כיום לא רק שניתן דגש בשיפור יחסי הגומלין בין חקלאות לסביבה, אלא אנו גם חווים שינויים היסטוריים במעמד החקלאות בעולם המודרני ובתפקידה. הימצאותנו על סף עידן של חקלאות עתירת הון וידע מחייבת חשיבה מחודשת על מדיניות הקצאת המשאבים כדי להביא למיצוי הפוטנציאל העצום שטומן העתיד, תוך היערכות לצמצום ניכר בהשפעות הסביבתיות.

אמנם צרה יריעת מדור זה מלהתייחס להיבטים נוספים שראוי שיובאו בחשבון, אך למעשה כבר בהמשך הגיליון נחשף פן נוסף של הדיון – ההיבט של צדק חלוקתי (בין יהודים לערבים, בין קיבוצים לעיירות הפיתוח), שחיים אורון (ג'ומס) נוגע בו במסגרת [ריאיון](#) איתו. אנו מקווים שגיליון זה של אקולוגיה וסביבה יהיה יריית הפתיחה וזריקת העידוד להמשך העיסוק בנושא, על-ידי קוראי כתב העת, תחת אכסניה זו או במסגרות אחרות.